



ประกาศองค์การบริหารส่วนตำบลขุนแม่ลาน้อย
เรื่อง ประกาศใช้แผนพัฒนาท้องถิ่น (พ.ศ. ๒๕๖๑-๒๕๖๕)

เพื่อให้การปฏิบัติงานตามอำนาจหน้าที่ขององค์การบริหารส่วนตำบลขุนแม่ลาน้อยเป็นไปเพื่อประโยชน์สุขของประชาชน โดยใช้วิธีการบริหารกิจการบ้านเมืองที่ดี และได้คำนึงถึงการมีส่วนร่วมของประชาชนในการจัดทำแผนพัฒนาองค์การบริหารส่วนตำบลขุนแม่ลาน้อย อาศัยอำนาจตามระเบียบกระทรวงมหาดไทยว่าด้วยการจัดทำแผนพัฒนาขององค์กรปกครองส่วนท้องถิ่น พ.ศ. ๒๕๔๘ และแก้ไขเพิ่มเติม (ฉบับที่ ๓) พ.ศ. ๒๕๖๑ ข้อ ๕ ข้อ ๑๗ ๒๔ และข้อ ๒๕ หนังสือกระทรวงมหาดไทย ด่วนที่สุด ที่ มท ๐๘๑๐.๓/ว ๖๐๔๖ ลงวันที่ ๑๙ ตุลาคม ๒๕๖๑ และหนังสือกระทรวงมหาดไทย ด่วนที่สุด ที่ มท ๐๘๑๐.๓/ว ๒๙๓๑ ลงวันที่ ๑๕ พฤษภาคม ๒๕๖๒ องค์การบริหารส่วนตำบลขุนแม่ลาน้อย จึงได้ทบทวนแผนพัฒนาท้องถิ่น (พ.ศ. ๒๕๖๑-๒๕๖๔) เป็นแผนพัฒนาท้องถิ่น (พ.ศ. ๒๕๖๑-๒๕๖๕) เสร็จเรียบร้อยแล้วและเป็นไปตามกระบวนการที่กำหนดไว้ทุกประการ

องค์การบริหารส่วนตำบลขุนแม่ลาน้อย จะใช้แผนพัฒนาท้องถิ่น (พ.ศ. ๒๕๖๑-๒๕๖๕) เป็นกรอบในการจัดทำงบประมาณรายจ่ายประจำปี งบประมาณรายจ่ายเพิ่มเติม งบประมาณจากเงินสะสม งบประมาณตามแผนความต้องการของงบลงทุนเพื่อการพัฒนาองค์การบริหารส่วนตำบลขุนแม่ลาน้อย เงินอุดหนุนเฉพาะกิจ และงบประมาณเงินอุดหนุนให้แก่หน่วยงานอื่น รวมทั้งวางแนวทางเพื่อให้มีการปฏิบัติให้บรรลุวัตถุประสงค์ตามโครงการที่กำหนดไว้ในแผนพัฒนาท้องถิ่น (พ.ศ. ๒๕๖๑-๒๕๖๕)

จึงประกาศมาให้ทราบโดยทั่วกัน

ประกาศ ณ วันที่ ๑๔ เดือน สิงหาคม ๒๕๖๒



นายกองค์การบริหารส่วนตำบลขุนแม่ลาน้อย

ส่วนที่ ๒

ยุทธศาสตร์ชาติฉบับที่ ๖ มีเป้าหมายของระดับนโยบายของสี่ชนเผ่าดั้งเดิม

๑. ความสัมพันธ์ระหว่างแผนพัฒนาระดับมหภาค

๑.๑ แผนยุทธศาสตร์ชาติ ๒๐ ปี (พ.ศ. ๒๕๖๑ - ๒๕๘๐)

โดยที่รัฐธรรมนูญแห่งราชอาณาจักรไทย มาตรา ๖๕ กำหนดให้รัฐพึงจัดให้มียุทธศาสตร์ชาติเป็นเป้าหมายการพัฒนาประเทศอย่างยั่งยืน ตามหลักธรรมาภิบาลเพื่อใช้เป็นกรอบในการจัดทำแผนต่าง ๆ ให้สอดคล้องและบูรณาการกันเพื่อให้เกิดเป็นพลังผลักดันร่วมกันไปสู่เป้าหมายดังกล่าว โดยให้เป็นไปตามที่กำหนดในกฎหมายว่าด้วยการจัดทำยุทธศาสตร์ชาติ และต่อมาได้มีการตราพระราชบัญญัติการจัดทำยุทธศาสตร์ชาติ พ.ศ. ๒๕๖๐ มีผลบังคับใช้เมื่อวันที่ ๑ สิงหาคม ๒๕๖๐ โดยกำหนดให้มีการแต่งตั้งคณะกรรมการยุทธศาสตร์ชาติ เพื่อรับผิดชอบในการจัดทำร่างยุทธศาสตร์ชาติ กำหนดวิธีการการมีส่วนร่วมของประชาชนในการจัดทำร่างยุทธศาสตร์ชาติ ในการติดตาม การตรวจสอบ และการประเมินผล รวมทั้งกำหนดมาตรการส่งเสริมและสนับสนุนให้ประชาชนทุกภาคส่วนดำเนินการให้สอดคล้องกับยุทธศาสตร์ชาติ

เพื่อให้เป็นไปตามที่กำหนดในพระราชบัญญัติการจัดทำ ยุทธศาสตร์ชาติ พ.ศ. ๒๕๖๐ คณะกรรมการยุทธศาสตร์ชาติได้แต่งตั้งคณะกรรมการจัดทำยุทธศาสตร์ชาติด้านต่าง ๆ รวม ๖ คณะอันประกอบด้วย คณะกรรมการจัดทำยุทธศาสตร์ชาติด้านความมั่นคง คณะกรรมการจัดทำยุทธศาสตร์ชาติด้านการสร้างความสามารถในการแข่งขัน คณะกรรมการจัดทำยุทธศาสตร์ชาติด้านการพัฒนาและเสริมสร้างศักยภาพทรัพยากรมนุษย์ คณะกรรมการจัดทำยุทธศาสตร์ชาติด้านการสร้างโอกาสและความเสมอภาคทางสังคม คณะกรรมการจัดทำยุทธศาสตร์ชาติด้านการสร้างการเติบโตบนคุณภาพชีวิตที่เป็นมิตรต่อสิ่งแวดล้อม และคณะกรรมการจัดทำยุทธศาสตร์ชาติด้านการปรับสมดุลและพัฒนาระบบการบริหารจัดการภาครัฐ เพื่อรับผิดชอบในการดำเนินการจัดทำร่างยุทธศาสตร์ชาติให้เป็นไปตามหลักเกณฑ์ วิธีการ และเงื่อนไขที่กำหนด ตลอดจนได้จัดให้มีการรับฟังความคิดเห็นของประชาชนและหน่วยงานของรัฐที่เกี่ยวข้องอย่างกว้างขวางเพื่อประกอบการพิจารณาจัดทำร่างยุทธศาสตร์ชาติตามที่กฎหมายกำหนดแล้ว

ยุทธศาสตร์ชาติ ๒๐ ปี (พ.ศ. ๒๕๖๑-๒๕๘๐) เป็นยุทธศาสตร์ชาติฉบับแรกของประเทศไทยตามรัฐธรรมนูญแห่งราชอาณาจักรไทย ซึ่งจะต้องนำไปสู่การปฏิบัติเพื่อให้ประเทศไทยบรรลุวิสัยทัศน์“ประเทศไทยมีความมั่นคง มั่งคั่ง ยั่งยืน เป็นประเทศพัฒนาแล้ว ด้วยการพัฒนาตามหลักปรัชญาของเศรษฐกิจพอเพียง” ภายในช่วงเวลาดังกล่าว เพื่อความสุขของคนไทยทุกคน

สถานการณ์ แนวโน้ม วิสัยทัศน์ และเป้าหมายในการพัฒนาประเทศ

๑. บทนำ

การพัฒนาประเทศไทยนับตั้งแต่แผนพัฒนาเศรษฐกิจและสังคมแห่งชาติ ฉบับที่ ๑ เป็นต้นมาได้ส่งผลให้ประเทศมีการพัฒนาในทุกมิติ ทั้งในด้านเศรษฐกิจที่ประเทศไทยได้รับการ

แผนพัฒนาท้องถิ่น (พ.ศ. ๒๕๖๑ - ๒๕๖๕)

โดยองค์การบริหารส่วนตำบลขุนแม่ลาเหนือ อำเภอแม่ลาเหนือ จังหวัดแม่ฮ่องสอน

ยกระดับเป็นประเทศในกลุ่มบนของกลุ่มประเทศระดับรายได้ปานกลาง ในด้านสังคมที่มีการพัฒนาคุณภาพชีวิตของประชาชนส่งผลให้ประเทศไทยหลุดพ้นจากการเป็นประเทศยากจน และในด้านสิ่งแวดล้อมที่ประเทศไทยมีข้อได้เปรียบในความหลากหลายเชิงนิเวศ อย่างไรก็ตาม ประเทศไทยยังมีความท้าทายต่อการพัฒนาที่สำคัญ อาทิ อัตราการขยายตัวทางเศรษฐกิจในปี ๒๕๖๐ ที่ร้อยละ ๓.๙ ถือว่าอยู่ในระดับต่ำกว่าศักยภาพ เมื่อเทียบกับร้อยละ ๖.๐ ต่อปีในช่วงเวลาเกือบ ๖ ทศวรรษที่ผ่านมา โดยมีสาเหตุหลักจากการชะลอตัวของการลงทุนภายในประเทศและสถานการณ์เศรษฐกิจโลกที่ยังไม่ฟื้นตัวได้เต็มที่ โครงสร้างเศรษฐกิจไทยที่ยังไม่สามารถขับเคลื่อนด้วยนวัตกรรมได้อย่างเต็มประสิทธิภาพภาคบริการและภาคเกษตรมีผลิตภาพการผลิตในระดับต่ำ ขาดการนำเทคโนโลยีเข้ามาเพิ่มประสิทธิภาพในการผลิต ประกอบกับแรงงานไทยยังมีปัญหาเรื่องคุณภาพและสมรรถนะที่ไม่สอดคล้องกับความต้องการในการขับเคลื่อนการพัฒนาของประเทศ

นอกจากนั้น ศักยภาพและคุณภาพของประชากรไทยทุกช่วงวัยยังคงเป็นปัจจัยท้าทายสำคัญต่อการพัฒนาประเทศ แม้ว่าการเข้าถึงระบบบริการสาธารณสุข การศึกษา บริการสาธารณสุข โครงสร้างพื้นฐานต่าง ๆ และการคุ้มครองทางสังคมอื่น ๆ ของคนไทยมีความครอบคลุมเพิ่มมากขึ้น แต่ยังคงมีปัญหาเรื่องคุณภาพการให้บริการที่มีมาตรฐานแตกต่างกันระหว่างพื้นที่ ซึ่งเป็นหนึ่งในสาเหตุหลักที่ทำให้ประเทศไทยยังคงมีปัญหาค่าความเหลื่อมล้ำในหลายมิติ ขณะที่ปัญหาด้านความยากจนยังคงเป็นประเด็นท้าทายในการยกระดับการพัฒนาประเทศให้ประชาชนมีรายได้สูงขึ้นและแก้ปัญหาความเหลื่อมล้ำอย่างยั่งยืน ขณะเดียวกันการวางกลยุทธ์ระยะยาวในการฟื้นฟู การใช้ และการรักษาทรัพยากรอย่างบูรณาการเพื่อการพัฒนาประเทศที่ผ่านมายังขาดความชัดเจน ส่งผลให้ทรัพยากรธรรมชาติและสิ่งแวดล้อมของประเทศยังมีปัญหาการใช้อย่างสิ้นเปลืองและเสื่อมโทรมลงอย่างรวดเร็ว

ทั้งนี้ ปัญหาดังกล่าวข้างต้นมีสาเหตุส่วนหนึ่งมาจากประสิทธิภาพการบริหารจัดการภาครัฐ การพัฒนาประเทศขาดความต่อเนื่องและความยืดหยุ่นในการตอบสนองต่อความต้องการและปัญหาของประชาชน ขณะที่ความมั่นคงภายในประเทศยังมีหลายประเด็นที่ต้องเสริมสร้างให้เกิดความเข้มแข็ง ลดความขัดแย้งทางความคิดและอุดมการณ์ที่มีรากฐานมาจากความเหลื่อมล้ำ ความไม่เสมอภาค การขาดความเชื่อมั่นในกระบวนการยุติธรรม และปัญหาการขาดเสถียรภาพทางการเมืองตลอดจนส่งเสริมคนในชาติให้ยึดมั่นสถาบันหลักเป็นศูนย์รวมจิตใจให้เกิดความรักและความสามัคคี

ในขณะเดียวกัน การเปลี่ยนแปลงโครงสร้างประชากรที่มีสัดส่วนประชากรวัยแรงงานและวัยเด็กที่ลดลงและประชากรสูงอายุที่เพิ่มขึ้นอย่างต่อเนื่อง จะเป็นปัจจัยเสี่ยงสำคัญที่จะทำให้การพัฒนาประเทศในมิติต่าง ๆ มีความท้าทายมากขึ้น ทั้งในส่วนของเสถียรภาพทางการเงินการคลังของประเทศในการจัดสวัสดิการเพื่อดูแลผู้สูงอายุที่เพิ่มสูงขึ้น การลงทุนและการออม การเจริญเติบโตทางเศรษฐกิจของประเทศ ความมั่นคงทางสังคม การบริหารจัดการทรัพยากรธรรมชาติอย่างยั่งยืนซึ่งจะเป็นประเด็นท้าทายต่อการขับเคลื่อนประเทศไปสู่การเป็นประเทศพัฒนาแล้ว

๒. ปัจจัยและแนวโน้มที่คาดว่าจะส่งผลต่อการพัฒนาประเทศ

แผนพัฒนาท้องถิ่น (พ.ศ. ๒๕๖๑ - ๒๕๖๕)

โดยองค์การบริหารส่วนตำบลขุนแม่ลาน้อย อำเภอแม่ลาน้อย จังหวัดแม่ฮ่องสอน

แม้ว่าประเทศไทยจะมีตำแหน่งที่ตั้งที่สามารถเป็นศูนย์กลางในการเชื่อมโยงในภูมิภาคและเป็นประตูสู่เอเชีย แต่การที่มีอาณาเขตติดกับประเทศเพื่อนบ้านหลายประเทศ ทำให้ปัญหาด้านเขตแดนกับประเทศเพื่อนบ้านยังคงเป็นความท้าทายด้านความมั่นคงในอนาคต นอกจากนี้ ประเทศไทยยังคงต้องให้ความสำคัญกับปัญหาด้านความมั่นคงอื่น ๆ ที่มีความซับซ้อน ละเอียดอ่อน และมีความเชื่อมโยงกันหลายมิติ ที่อาจเป็นประเด็นท้าทายต่อการสร้างบรรยากาศความไว้วางใจระหว่างรัฐกับประชาชนและระหว่างประชาชนกับประชาชน ซึ่งรวมถึงการสร้างความสามัคคีของคนในชาติที่จะนำไปสู่การแก้ปัญหาความขัดแย้งระหว่างกลุ่มประชากรไทยที่มีแนวคิดและความเชื่อที่แตกต่างกันอย่างยั่งยืน นอกจากนี้ การขยายอิทธิพลและการเพิ่มบทบาทของประเทศมหาอำนาจ ที่อาจก่อให้เกิดการเปลี่ยนแปลงไปสู่ระบบหลายขั้วอำนาจ หรือเกิดการย้ายขั้วอำนาจทางเศรษฐกิจ ซึ่งอาจส่งผลกระทบต่อเสถียรภาพทางเศรษฐกิจของประเทศในอนาคต ขณะที่องค์กรที่ไม่ใช่รัฐ อาทิ องค์กรระหว่างประเทศ และบรรษัทข้ามชาติ จะมีบทบาทมากขึ้นในการกำหนดกฎ ระเบียบ ทิศทางความสัมพันธ์และมาตรฐานสากลต่างๆ ทั้งในด้านความมั่นคง และเศรษฐกิจ รวมทั้งการรวมกลุ่มเศรษฐกิจและการเปิดเสรีในภูมิภาคที่นำไปสู่ความเชื่อมโยงในทุกระบบ อาจก่อให้เกิดความเสี่ยงด้านอาชญากรรมข้ามชาติและเศรษฐกิจนอกระบบ รวมทั้งปัญหายาเสพติด การค้ำมนุษย์ และการลักลอบเข้าเมือง

ในทางกลับกัน ความเปลี่ยนแปลงจากโลกาภิวัตน์และความก้าวหน้าทางวิทยาศาสตร์และเทคโนโลยีที่ได้รับการพัฒนาอย่างก้าวกระโดดจะก่อให้เกิดนวัตกรรมอย่างพลิกผัน อาทิ เทคโนโลยีปัญญาประดิษฐ์ อินเทอร์เน็ตในทุกสิ่ง การวิเคราะห์ข้อมูลขนาดใหญ่ หุ่นยนต์และโดรน เทคโนโลยีพันธุกรรมสมัยใหม่ และเทคโนโลยีทางการเงิน ซึ่งตัวอย่างแนวโน้มการพัฒนาเทคโนโลยีอย่างก้าวกระโดดเหล่านี้ คาดว่าจะเป็นปัจจัยสนับสนุนหลักที่ช่วยทำให้เศรษฐกิจโลกและเศรษฐกิจไทยมีแนวโน้มที่จะกลับมาขยายตัวได้เข้มแข็งขึ้น แนวโน้มสำคัญที่จำเป็นต้องมีการติดตามอย่างใกล้ชิด อาทิ การรวมกลุ่มทางการค้าและการลงทุนที่จะมีความหลากหลายเพิ่มมากขึ้น การแข่งขันที่คาดว่าจะรุนแรงขึ้นในการเพิ่มผลิตภาพและสร้างความหลากหลายของสินค้าและบริการที่ตอบโจทย์รูปแบบชีวิตใหม่ ๆ

นอกจากนั้น ประเทศไทยคาดว่าจะเข้าสู่การเป็นสังคมสูงวัยระดับสุดยอดในปี ๒๕๗๔ จะก่อให้เกิดโอกาสใหม่ ๆ ในการตอบสนองความต้องการของกลุ่มผู้บริโภคนสูงวัยที่จะมีสัดส่วนเพิ่มขึ้นอย่างต่อเนื่อง รวมทั้งการคาดการณ์ว่าครอบครัวไทยจะมีขนาดเล็กลงและมีรูปแบบที่หลากหลายมากขึ้นประชากรในประเทศไทยจะมีช่วงอายุที่แตกต่างกันและจะมีกลุ่มคนช่วงอายุใหม่ ๆ เพิ่มขึ้น ซึ่งจะส่งผลต่อทัศนคติและพฤติกรรมที่แตกต่างกัน ดังนั้น การเตรียมความพร้อมของประชากรให้มีคุณภาพและการนำเทคโนโลยีที่เหมาะสมมาใช้ในการผลิตและการบริการของประเทศจะเป็นความท้าทายสำคัญในระยะต่อไป

ในขณะเดียวกัน โครงสร้างประชากรที่เข้าสู่สังคมสูงวัย อาจทำให้เกิดความต้องการแรงงานต่างชาติเพิ่มมากขึ้นเพื่อทดแทนจำนวนแรงงานไทยที่ลดลง ซึ่งปัจจัยด้านการเปิดเสรีในภูมิภาคและความก้าวหน้าของการพัฒนาระบบคมนาคมขนส่งในภูมิภาคจะทำให้การเคลื่อนย้ายแรงงานและการย้ายถิ่นมีความสะดวกมากขึ้น และเป็นปัจจัยสำคัญที่จะทำให้เกิดการเคลื่อนย้ายประชากรเข้าออกประเทศเพิ่มมากขึ้น โดยเฉพาะในกลุ่มประชากรที่มีศักยภาพซึ่งมีแนวโน้มในการเคลื่อนย้ายไปเรียนหรือทำงานในทั่วทุกมุมโลกสูงขึ้น ทั้งนี้ การย้ายถิ่นส่วนใหญ่มีวัตถุประสงค์เพื่อ

แสวงหาโอกาสทางเศรษฐกิจที่ดีขึ้น จึงอาจจะเป็นไปได้ที่ประเทศไทยจะยังคงเป็นประเทศผู้รับของประชากรจากประเทศเพื่อนบ้านขณะที่ประชากรไทยโดยเฉพาะแรงงานทักษะอาจมีแรงจูงใจในการย้ายถิ่นไปยังประเทศที่มีระดับการพัฒนาที่ดีกว่า อาจทำให้การแย่งชิงแรงงานมีความรุนแรงมากขึ้น ซึ่งจะยิ่งทำให้เกิดความเสี่ยงต่อการเจริญเติบโตทางเศรษฐกิจและการเปลี่ยนแปลงของบริบทสังคมไทย

นอกจากนี้ ผลกระทบจากการเปลี่ยนแปลงสภาพภูมิอากาศคาดว่าจะมีความรุนแรงมากขึ้นทั้งในเชิงความผันผวน ความถี่ และขอบเขตที่กว้างขวางมากขึ้น ซึ่งจะสร้างความเสียหายต่อชีวิตและทรัพย์สิน ระบบโครงสร้างพื้นฐานที่จำเป็น ตลอดจนระบบผลิตทางการเกษตรที่สัมพันธ์ต่อเนื่องกับความมั่นคงด้านอาหารและน้ำ ขณะที่ระบบนิเวศต่าง ๆ มีแนวโน้มเสื่อมโทรมลง และมีความเป็นไปได้ค่อนข้างสูงในการสูญเสียความสามารถในการรองรับความต้องการของมนุษย์ได้อย่างมีประสิทธิภาพอย่างไรก็ดี ระดับความรุนแรงของผลกระทบอันเกิดจากการเปลี่ยนแปลงสภาพภูมิอากาศโลกและความเสื่อมโทรมของระบบนิเวศต่าง ๆ ดังกล่าวที่แต่ละประเทศจะต้องเผชิญจะมีความแตกต่างกัน ทำให้การเป็นสังคมสีเขียวการรักษาและบริหารจัดการทรัพยากรธรรมชาติและสิ่งแวดล้อมอย่างบูรณาการจะได้รับความสำคัญและความสนใจจากนานาประเทศรวมทั้งประเทศไทยเพิ่มมากขึ้น พลังงานทดแทนและพลังงานทางเลือกรวมถึงการสร้างสมดุลความมั่นคงด้านพลังงานและอาหารมีแนวโน้มที่จะมีความสำคัญเพิ่มมากขึ้นกฎระเบียบและข้อตกลงด้านสิ่งแวดล้อมจะมีความเข้มข้นและเข้มงวดขึ้น โดยกรอบการพัฒนาตามข้อตกลงระหว่างประเทศต่าง ๆ ที่สำคัญ เช่น เป้าหมายการพัฒนาที่ยั่งยืน และบันทึกลงความตกลงปารีสจะได้รับการนำไปปฏิบัติอย่างจริงจังมากยิ่งขึ้น

แนวโน้มเหล่านี้จะก่อให้เกิดความท้าทายต่อการพัฒนาประเทศในหลายมิติ ทั้งในส่วนของการทำงานและอาชีพ สาขาการผลิตและบริการใหม่ ๆ ความมั่นคงของประเทศอันเกิดจากภัยคุกคามและความเสี่ยงด้านอื่น ๆ ที่ซับซ้อนขึ้น อาชญากรรมไซเบอร์ รูปแบบการก่อสงครามที่ใช้เทคโนโลยี

เป็นเครื่องมือ การเคลื่อนย้ายอย่างเสรีและรวดเร็วของผู้คน เงินทุน ข้อมูลข่าวสาร องค์กรความรู้ เทคโนโลยีและสินค้าและบริการ การปรับตัวต่อการเปลี่ยนแปลงสภาพภูมิอากาศที่รวดเร็วและคาดการณ์ได้ยากการเกิดขึ้นของโรคระบาด และโรคอุบัติใหม่ที่จะส่งผลให้การเฝ้าระวังด้านสาธารณสุขในประเทศมีความสำคัญมากขึ้น อาจนำไปสู่ปัญหาความเหลื่อมล้ำที่ทวีความรุนแรงมากขึ้นได้ หากไม่มีมาตรการที่มีประสิทธิภาพในการป้องกันและรองรับผลกระทบต่าง ๆ ที่คาดว่าจะเกิดขึ้น ซึ่งรวมถึงการเตรียมความพร้อมเพื่อรองรับการเปลี่ยนแปลงทางเทคโนโลยีและนวัตกรรมแบบพลิกผันที่จะเกิดขึ้นอย่างรวดเร็วโดยเฉพาะอย่างยิ่งหากการเข้าถึงเทคโนโลยี โครงสร้างพื้นฐาน และองค์ความรู้สมัยใหม่มีระดับความแตกต่างกันระหว่างกลุ่มประชากรต่าง ๆ โดยการเปลี่ยนแปลงทางเทคโนโลยีและนวัตกรรมดังกล่าวจะส่งผลต่อทั้งการทำงานและอาชีพที่จะมีรูปแบบและลักษณะงานที่เปลี่ยนไป มีความต้องการแรงงานที่มีสมรรถนะสูงเพิ่มมากขึ้น หลายอาชีพอาจหายไปจากตลาด

งานในปัจจุบันและบางอาชีพจะถูกทดแทนด้วยระบบอัตโนมัติโดยเฉพาะอาชีพที่ต้องการทักษะระดับต่ำ ก่อให้เกิดความเสี่ยงต่อความมั่นคงและคุณภาพชีวิตของประชาชนที่ปรับตัวไม่ทันหรือขาดความรู้ และทักษะที่ทันกับยุคสมัยที่เปลี่ยนแปลงไปกระแสโลกาภิวัตน์ที่จะทำให้เกิดการพัฒนาขยายความเป็นเมือง วิถีชีวิตที่เปลี่ยนไปอย่างรวดเร็ว รวมทั้งการเปลี่ยนแปลงทางสภาพภูมิอากาศที่อาจจะมี ความแปรปรวนมากยิ่งขึ้น ซึ่งปัจจัยทั้งหมดดังกล่าวจะส่งผลให้ปัญหาความยากจนและความเหลื่อมล้ำของประเทศมีความซับซ้อนมากยิ่งขึ้น

จากปัจจัยและแนวโน้มที่คาดว่าจะส่งผลต่อการขับเคลื่อนการพัฒนาประเทศ ในมิติต่าง ๆ ข้างต้น เห็นได้ว่าบริบทและสภาพแวดล้อมทั้งภายในและภายนอกประเทศมีแนวโน้มที่จะเปลี่ยนแปลง

อย่างรวดเร็ว มีพลวัตสูง และมีความซับซ้อนหลากหลายมิติ ซึ่งจะส่งผลต่ออนาคตการพัฒนาประเทศอย่างมาก ดังนั้น การพัฒนาประเทศจึงจำเป็นต้องมียุทธศาสตร์การพัฒนาที่ครอบคลุมทุกมิติและทุก ด้านการพัฒนาที่เกี่ยวข้อง มีความร่วมมือในลักษณะประชารัฐจากภาคส่วนต่างๆ ในรูปแบบของ หุ้นส่วนการพัฒนาที่เป็นการดำเนินงานอย่างบูรณาการ เนื่องจากทุกมิติการพัฒนามีความเกี่ยวข้อง ซึ่งกันและกัน โดยประเทศไทยจำเป็นต้องมีทรัพยากรมนุษย์ที่มีคุณภาพ มีความรู้ สมรรถนะ และ ทักษะที่สอดคล้องกับการเปลี่ยนแปลงต่างๆ สามารถรู้เท่าทันและปรับตัวให้สามารถดำเนินชีวิตได้ อย่างมีความสุข มีอาชีพที่มั่นคง สร้างรายได้ ท่ามกลางความเปลี่ยนแปลงกฎเกณฑ์และกติกาใหม่ๆ และมาตรฐานที่สูงขึ้น โดยเฉพาะในโลกที่มีการเปลี่ยนแปลงอย่างรวดเร็วซึ่งจำเป็นต้องมีการพัฒนา ระบบและปัจจัยส่งเสริมต่าง ๆ ที่เกี่ยวข้องไปพร้อมกัน ทั้งในส่วนของระบบการเรียนการสอน และการ พัฒนาทักษะฝีมือที่สอดคล้องกันกับการพัฒนาของคนในแต่ละช่วงวัย ระบบบริการสาธารณะ โครงสร้างพื้นฐาน รวมทั้งการให้ความสำคัญกับการส่งเสริมเทคโนโลยีและนวัตกรรม เพื่อให้ประเทศไทยสามารถยกระดับเป็นเจ้าของเทคโนโลยีและนวัตกรรมก้าวทันโลก จากการต่อยอดการพัฒนาบน พื้นฐานนโยบายไทยแลนด์ ๔.๐ ส่งผลให้เกิดการสร้างห่วงโซ่มูลค่าทางเศรษฐกิจในทั้ง ภาคอุตสาหกรรม ภาคเกษตรและภาคบริการ กระจายผลประโยชน์จากการพัฒนา ลดปัญหาความ เหลื่อมล้ำ และนำไปสู่การเสริมสร้างคุณภาพชีวิตของประชาชนทุกภาคส่วน

นอกจากนี้ ประเทศไทยต้องให้ความสำคัญกับการสร้างสมดุลความมั่นคงด้าน พลังงานและอาหาร การรักษาไว้ซึ่งความหลากหลายเชิงนิเวศ การส่งเสริมการดำเนินชีวิตและธุรกิจ และการพัฒนาและขยายความเป็นเมืองที่เติบโตอย่างต่อเนื่องที่เป็นมิตรต่อสิ่งแวดล้อม พร้อมกับการ มีข้อกำหนดของรูปแบบและกฎเกณฑ์ที่เกี่ยวข้องกับลักษณะการใช้พื้นที่ที่ชัดเจน ขณะที่การพัฒนา โครงสร้างพื้นฐานและระบบโลจิสติกส์ กฎหมาย ระบบภาษีต้องมีกลยุทธ์การพัฒนาที่สามารถอำนวยความสะดวกและส่งเสริมให้ประเทศมีศักยภาพการแข่งขันที่สูงขึ้น และสามารถใช้จุดแข็งในเรื่อง ตำแหน่งที่ตั้งทางภูมิศาสตร์ของประเทศให้เกิดประโยชน์ต่อการพัฒนาประเทศมากขึ้น รวมทั้งให้ ความสำคัญของการรวมกลุ่มความร่วมมือกับนานาชาติในระดับภูมิภาคและระดับโลก เพื่อกระชับ และสร้างสัมพันธ์ไมตรี เสริมสร้างความสัมพันธ์ทางการทูต ซึ่งจะก่อให้เกิดการสร้างพลังทางเศรษฐกิจ

และรักษาความมั่นคงของประเทศ โดยจำเป็นต้องสร้างความพร้อมในการที่จะยกระดับมาตรฐานและมีการปฏิบัติให้เป็นไปตามระเบียบกติกาสากลในด้านต่าง ๆ ขณะเดียวกันประเทศไทยจำเป็นต้องเร่งให้มีการปฏิรูประบบราชการและการเมืองเพื่อให้เกิดการบริหารราชการที่ดีและมีเสถียรภาพทางการเมือง มีการส่งเสริมคนในชาติให้ยึดมั่นสถาบันหลักเป็นศูนย์รวมจิตใจเพื่อให้เกิดความรักความสามัคคี และลดความขัดแย้งภายในประเทศ โดยที่นโยบายการพัฒนาต่าง ๆ จำเป็นต้องคำนึงถึงความสอดคล้องกับโครงสร้างและลักษณะพฤติกรรมของประชากรที่อาจจะมีความแตกต่างจากปัจจุบันมากขึ้น

ดังนั้น ภายใต้งานไขโครงสร้างประชากร โครงสร้างเศรษฐกิจ สภาพสังคม สภาพภูมิอากาศสิ่งแวดล้อม และปัจจัยการพัฒนาต่าง ๆ ที่เกี่ยวข้อง ส่งผลให้ประเทศไทยจำเป็นต้องมีการวางแผนการพัฒนาที่รอบคอบและครอบคลุม อย่างไรก็ตาม หลายประเด็นพัฒนาเป็นเรื่องที่ต้องใช้ระยะเวลาในการดำเนินงานเพื่อให้เกิดการปรับตัวซึ่งจะต้องหยั่งรากลึกลงไปถึงการเปลี่ยนแปลงในเชิงโครงสร้างการขับเคลื่อนการพัฒนาให้ประเทศเจริญก้าวหน้าไปในอนาคตจึงจำเป็นต้องกำหนดวิสัยทัศน์ในระยะยาวที่ต้องบรรลุ พร้อมทั้งแนวยุทธศาสตร์หลักในด้านต่าง ๆ เพื่อเป็นกรอบในการขับเคลื่อนการพัฒนาอย่างบูรณาการบนพื้นฐานประชาธิปไตยเพื่อยกระดับจุดแข็งและจุดเด่นของประเทศ และปรับปรุงแก้ไขจุดอ่อนและจุดด้อยต่าง ๆ อย่างเป็นระบบ โดยยุทธศาสตร์ชาติจะเป็นเป้าหมายใหญ่ในการขับเคลื่อนประเทศ และถ่ายทอดไปสู่แผนในระดับอื่น ๆ เพื่อนำไปสู่การปฏิบัติทั้งในระดับยุทธศาสตร์ ภารกิจและพื้นที่ ซึ่งรวมถึงพื้นที่พิเศษต่าง ๆ อาทิ เขตเศรษฐกิจพิเศษชายแดน เขตพัฒนาพิเศษภาคตะวันออกเพื่อให้เกิดการพัฒนาประเทศสามารถดำเนินการได้อย่างมั่นคง มั่งคั่ง และยั่งยืน

๓. วิสัยทัศน์ประเทศไทย

“ประเทศไทยมีความมั่นคง มั่งคั่ง ยั่งยืน เป็นประเทศพัฒนาแล้ว ด้วยการพัฒนาตามหลักปรัชญาของเศรษฐกิจพอเพียง” หรือเป็นคติพจน์ประจำชาติว่า “มั่นคง มั่งคั่ง ยั่งยืน” เพื่อสนองต่อผลประโยชน์แห่งชาติ อันได้แก่ การมีเอกราช อธิปไตย การดำรงอยู่อย่างมั่นคง และยั่งยืนของสถาบันหลักของชาติและประชาชนจากภัยคุกคามทุกรูปแบบ การอยู่ร่วมกันในชาติอย่างสันติสุขเป็นปึกแผ่น มีความมั่นคงทางสังคมท่ามกลางพหุสังคมและการมีเกียรติและศักดิ์ศรีของความเป็นมนุษย์ความเจริญเติบโตของชาติ ความเป็นธรรมและความอยู่ดีมีสุขของประชาชน ความยั่งยืนของฐานทรัพยากรธรรมชาติสิ่งแวดล้อม ความมั่นคงทางพลังงานและอาหาร ความสามารถในการรักษาผลประโยชน์ของชาติภายใต้การเปลี่ยนแปลงของสภาวะแวดล้อมระหว่างประเทศ และการอยู่ร่วมกันอย่างสันติประสานสอดคล้องกันด้านความมั่นคงในประชาคมอาเซียนและประชาคมโลกอย่างมีเกียรติและศักดิ์ศรี

ความมั่นคง หมายถึง การมีความมั่นคงปลอดภัยจากภัยและการเปลี่ยนแปลงทั้งภายในประเทศและภายนอกประเทศในทุกระดับ ทั้งระดับประเทศ สังคม ชุมชน ครัวเรือน และปัจเจกบุคคล และ

มีความมั่นคงในทุกมิติ ทั้งมิติทางการทหาร เศรษฐกิจ สังคม สิ่งแวดล้อม และการเมือง เช่น ประเทศมีความมั่นคงในเอกราชและอธิปไตย มีการปกครองระบอบประชาธิปไตยที่มีพระมหากษัตริย์ทรงเป็นประมุข สถาบันชาติ ศาสนา พระมหากษัตริย์มีความเข้มแข็งเป็นศูนย์กลางและเป็นที่ยึดเหนี่ยวจิตใจของประชาชน มีระบบการเมืองที่มั่นคงเป็นกลไกที่นำไปสู่การบริหารประเทศที่ต่อเนื่องและโปร่งใสตามหลักธรรมาภิบาล สังคมมีความปรองดองและความสามัคคี สามารถผนึกกำลังเพื่อพัฒนาประเทศ ชุมชนมีความเข้มแข็ง ครอบครัวมีความอบอุ่น ประชาชนมีความมั่นคงในชีวิต มีงานและรายได้ที่มั่นคงพอเพียงกับการดำรงชีวิต มีการออมสำหรับวัยเกษียณ ความมั่นคงของอาหาร พลังงาน และน้ำ มีที่อยู่อาศัยและความปลอดภัยในชีวิตทรัพย์สิน

ความมั่งคั่ง หมายถึง ประเทศไทยมีการขยายตัวของเศรษฐกิจอย่างต่อเนื่องและมีความยั่งยืนจนเข้าสู่กลุ่มประเทศรายได้สูง ความเหลื่อมล้ำของการพัฒนาลดลง ประชากรมีความอยู่ดีมีสุข ได้รับผลประโยชน์จากการพัฒนาอย่างเท่าเทียมกันมากขึ้น และมีการพัฒนาอย่างทั่วถึงทุกภาคส่วนมีคุณภาพชีวิตตามมาตรฐานขององค์การสหประชาชาติ ไม่มีประชาชนที่อยู่ในภาวะความยากจน เศรษฐกิจในประเทศมีความเข้มแข็ง ขณะเดียวกันต้องมีความสามารถในการแข่งขันกับประเทศต่างๆทั้งในตลาดโลกและตลาดภายในประเทศเพื่อให้สามารถสร้างรายได้ทั้งจากภายในและภายนอกประเทศตลอดจนมีการสร้างฐานเศรษฐกิจและสังคมแห่งอนาคตเพื่อให้สอดคล้องกับบริบทการพัฒนาที่เปลี่ยนแปลงไป และประเทศไทยมีบทบาทที่สำคัญในเวทีโลก และมีความสัมพันธ์ทางเศรษฐกิจและการค้าอย่างแน่นแฟ้นกับประเทศในภูมิภาคเอเชีย เป็นจุดสำคัญของการเชื่อมโยงในภูมิภาค ทั้งการคมนาคมขนส่ง การผลิต การค้า การลงทุน และการทำธุรกิจ เพื่อให้เป็นพลังในการพัฒนา นอกจากนี้ยังมีความสมบูรณ์ในทุนที่จะสามารถสร้างการพัฒนาต่อเนื่องไปได้ ได้แก่ ทุนมนุษย์ ทุนทางปัญญา ทุนทางการเงิน ทุนที่เป็นเครื่องมือเครื่องจักร ทุนทางสังคม และทุนทรัพยากรธรรมชาติและสิ่งแวดล้อม

ความยั่งยืน หมายถึง การพัฒนาที่สามารถสร้างความเจริญ รายได้ และคุณภาพชีวิตของประชาชนให้เพิ่มขึ้นอย่างต่อเนื่อง ซึ่งเป็นการเจริญเติบโตของเศรษฐกิจที่อยู่บนหลักการใช้ การรักษาและการฟื้นฟูฐานทรัพยากรธรรมชาติอย่างยั่งยืน ไม่ใช่ทรัพยากรธรรมชาติจนเกินพอดี ไม่สร้างมลภาวะต่อสิ่งแวดล้อมจนเกินความสามารถในการรองรับและเยียวยาของระบบนิเวศ การผลิตและการบริโภคเป็นมิตรกับสิ่งแวดล้อม และสอดคล้องกับเป้าหมายการพัฒนาที่ยั่งยืน ทรัพยากรธรรมชาติมีความอุดมสมบูรณ์มากขึ้นและสิ่งแวดล้อมมีคุณภาพดีขึ้น คนมีความรับผิดชอบต่อสังคม มีความเอื้ออาทร เสียสละเพื่อผลประโยชน์ส่วนรวม รัฐบาลมีนโยบายที่มุ่งประโยชน์ส่วนรวมอย่างยั่งยืนและให้ความสำคัญกับการมีส่วนร่วมของประชาชน และทุกภาคส่วนในสังคมยึดถือและปฏิบัติตามหลักปรัชญาของเศรษฐกิจพอเพียง เพื่อการพัฒนาอย่างสมดุล มีเสถียรภาพ และยั่งยืน

โดยมีเป้าหมายการพัฒนาประเทศ คือ “ประเทศชาติมั่นคง ประชาชนมีความสุข เศรษฐกิจพัฒนาอย่างต่อเนื่อง สังคมเป็นธรรม ฐานทรัพยากรธรรมชาติยั่งยืน” โดยยกระดับศักยภาพของประเทศในหลากหลายมิติ พัฒนาคนในทุกมิติและในทุกช่วงวัยให้เป็นคนดี เก่ง และมีคุณภาพ สร้างโอกาสและความเสมอภาคทางสังคม สร้างการเติบโตบนคุณภาพชีวิตที่เป็นมิตรกับสิ่งแวดล้อม และมีภาครัฐของประชาชนเพื่อประชาชนและประโยชน์ส่วนรวม โดยการประเมินผลการพัฒนาตามยุทธศาสตร์ชาติ ประกอบด้วย

- ๑) ความอยู่ดีมีสุขของคนไทยและสังคมไทย
- ๒) ชีตความสามารถในการแข่งขัน การพัฒนาเศรษฐกิจ และการกระจายรายได้
- ๓) การพัฒนาทรัพยากรมนุษย์ของประเทศ
- ๔) ความเท่าเทียมและความเสมอภาคของสังคม
- ๕) ความหลากหลายทางชีวภาพ คุณภาพสิ่งแวดล้อม และความยั่งยืนของทรัพยากรธรรมชาติ

๖) ประสิทธิภาพการบริหารจัดการและการเข้าถึงการให้บริการของภาครัฐ
๔. ประเด็นยุทธศาสตร์ชาติ

๔.๑ ยุทธศาสตร์ชาติด้านความมั่นคง

- (๑) การรักษาความสงบภายในประเทศ
- (๒) การป้องกันและแก้ไขปัญหาที่มีผลกระทบต่อความมั่นคง
- (๓) การพัฒนาศักยภาพของประเทศให้พร้อมเผชิญภัยคุกคามที่กระทบต่อความมั่นคงของชาติ
- (๔) การบูรณาการความร่วมมือด้านความมั่นคงกับอาเซียนและนานาชาติ รวมถึงองค์กรภาครัฐและที่มีใช่ภาครัฐ

(๕) การพัฒนากลไกการบริหารจัดการความมั่นคงแบบองค์รวม

๔.๒ ยุทธศาสตร์ชาติด้านการสร้างความสามารถในการแข่งขัน

- (๑) การเกษตรสร้างมูลค่า
- (๒) อุตสาหกรรมและบริการแห่งอนาคต
- (๓) สร้างความหลากหลายด้านการท่องเที่ยว
- ๔.๔ โครงสร้างพื้นฐาน เชื่อมไทย เชื่อมโลก
- (๕) พัฒนาเศรษฐกิจบนพื้นฐานผู้ประกอบการยุคใหม่

๔.๓ ยุทธศาสตร์ชาติด้านการพัฒนาและเสริมสร้างศักยภาพทรัพยากรมนุษย์

- (๑) การปรับเปลี่ยนค่านิยมและวัฒนธรรม
- (๒) การพัฒนาศักยภาพคนตลอดช่วงชีวิต
- (๓) ปฏิรูปกระบวนการเรียนรู้ที่ตอบสนองต่อการเปลี่ยนแปลงในศตวรรษที่ ๒๑
- (๔) การตระหนักถึงพหุปัญญาของมนุษย์ที่หลากหลาย
- (๕) การเสริมสร้างให้คนไทยมีสุขภาวะที่ดี
- (๖) การสร้างสภาพแวดล้อมที่เอื้อต่อการพัฒนาและเสริมสร้างศักยภาพทรัพยากรมนุษย์
- (๗) การเสริมสร้างศักยภาพการกีฬาในการสร้างคุณค่าทางสังคมและพัฒนาประเทศ

๔.๔ ยุทธศาสตร์ชาติด้านการสร้างโอกาสและความเสมอภาคทางสังคม

- (๑) การลดความเหลื่อมล้ำ สร้างความเป็นธรรมในทุกมิติ

- (๒) การกระจายศูนย์กลางความเจริญทางเศรษฐกิจ สังคม และเทคโนโลยี
- (๓) การเสริมสร้างพลังทางสังคม
- (๔) การเพิ่มขีดความสามารถของชุมชนท้องถิ่นในการพัฒนา การ

พึ่งตนเองและการจัดการตนเอง

๔.๕ ยุทธศาสตร์ชาติด้านการสร้างการเติบโตบนคุณภาพชีวิตที่เป็นมิตรกับ

สิ่งแวดล้อม

- (๑) สร้างการเติบโตอย่างยั่งยืนบนสังคมเศรษฐกิจสีเขียว
- (๒) สร้างการเติบโตอย่างยั่งยืนบนสังคมเศรษฐกิจภาคทะเล
- (๓) สร้างการเติบโตอย่างยั่งยืนบนสังคมที่เป็นมิตรต่อสภาพภูมิอากาศ
- (๔) พัฒนาพื้นที่เมือง ชนบท เกษตรกรรมและอุตสาหกรรมเชิงนิเวศ

มุ่งเน้นความเป็นเมืองที่เติบโตอย่างต่อเนื่อง

- (๕) พัฒนาความมั่นคงน้ำ พลังงาน และเกษตรที่เป็นมิตรต่อสิ่งแวดล้อม
- (๖) ยกระดับกระบวนการทัศน์เพื่อกำหนดอนาคตประเทศ

๔.๖ ยุทธศาสตร์ชาติด้านการปรับสมดุลและพัฒนาระบบการบริหารจัดการ

ภาครัฐ

- (๑) ภาครัฐที่ยึดประชาชนเป็นศูนย์กลาง ตอบสนองความต้องการ และให้บริการอย่างสะดวกรวดเร็ว โปร่งใส
- (๒) ภาครัฐบริหารงานแบบบูรณาการโดยมียุทธศาสตร์ชาติเป็นเป้าหมาย และเชื่อมโยงการพัฒนาในทุกระดับ ทุกประเด็น ทุกภารกิจ และทุกพื้นที่
- (๓) ภาครัฐมีขนาดเล็กกระทัดรัด เหมาะสมกับภารกิจ ส่งเสริมให้ประชาชนและทุกภาคส่วนมีส่วนร่วมในการพัฒนาประเทศ
- (๔) ภาครัฐมีความทันสมัย
- (๕) บุคลากรภาครัฐเป็นคนดีและเก่ง ยึดหลักคุณธรรม จริยธรรม มีจิตสำนึกมีความสามารถสูง มุ่งมั่น และเป็นมืออาชีพ
- (๖) ภาครัฐมีความโปร่งใส ปลอดการทุจริตและประพฤติมิชอบ
- (๗) กฎหมายมีความสอดคล้องเหมาะสมกับบริบทต่าง ๆ และมีเท่าที่

จำเป็น

- (๘) กระบวนการยุติธรรมเคารพสิทธิมนุษยชนและปฏิบัติต่อประชาชนโดย

เสมอภาค

๑.๒ แผนพัฒนาเศรษฐกิจและสังคมแห่งชาติ ฉบับที่ ๑๒ (พ.ศ. ๒๕๖๐ – ๒๕๖๔)

แผนพัฒนาเศรษฐกิจและสังคมแห่งชาติ ฉบับที่ ๑๒ (พ.ศ. ๒๕๖๐ – ๒๕๖๔) ได้จัดทำขึ้นในช่วงเวลาของการปฏิรูปประเทศและสถานการณ์โลกที่เปลี่ยนแปลงอย่างรวดเร็วและเชื่อมโยงกันใกล้ชิดกันมากขึ้น โดยได้น้อมนำหลัก “ปรัชญาของเศรษฐกิจพอเพียง” มาเป็นปรัชญาทางในการพัฒนาประเทศ ต่อเนื่องจากแผนพัฒนาฯ ฉบับที่ ๙-๑๑ เพื่อเสริมสร้างภูมิคุ้มกันและช่วยให้สังคมไทยสามารถยืนหยัดอยู่ได้

แผนพัฒนาท้องถิ่น (พ.ศ. ๒๕๖๑ – ๒๕๖๕)

โดยองค์การบริหารส่วนตำบลขุนแม่ลาน้อย อำเภอแม่ลาน้อย จังหวัดแม่ฮ่องสอน

อย่างมั่นคง เกิดภูมิคุ้มกัน และมีการบริหารจัดการความเสี่ยงอย่างเหมาะสม ส่งผลให้การพัฒนาประเทศสู่ความสมดุลและยั่งยืน

ในการจัดทำแผนพัฒนาฯ ฉบับที่ ๑๒ ครั้งนี้ สำนักงานคณะกรรมการพัฒนาการเศรษฐกิจและสังคมแห่งชาติ (สศช.) ได้จัดทำบนพื้นฐานของกรอบยุทธศาสตร์ชาติ ๒๐ ปี (พ.ศ. ๒๕๖๐ – ๒๕๗๙) ซึ่งเป็นแผนหลักของการพัฒนาประเทศ และเป้าหมายการพัฒนาที่ยั่งยืน (Sustainable Development Goals: SDGs) รวมทั้งการปรับโครงสร้างประเทศไทยไปสู่ประเทศไทย ๔.๐ ตลอดจนประเด็นการปฏิรูปประเทศ นอกจากนี้ ได้ให้ความสำคัญกับการมีส่วนร่วมของภาคีการพัฒนาทุกภาคส่วน ทั้งในระดับกลุ่มอาชีพ ระดับภาค และระดับประเทศในทุกขั้นตอนของแผนฯ อย่างกว้างขวางและต่อเนื่อง เพื่อร่วมกันกำหนดวิสัยทัศน์และ ทิศทางการพัฒนาประเทศ รวมทั้งร่วมจัดทารายละเอียดยุทธศาสตร์ของแผนฯ เพื่อมุ่งสู่ “ความมั่นคง มั่งคั่ง และยั่งยืน”

การพัฒนาประเทศในระยะแผนพัฒนาฯ ฉบับที่ ๑๒ จึงเป็นจุดเปลี่ยนที่สำคัญในการเชื่อมต่อกับยุทธศาสตร์ชาติ ๒๐ ปี ในลักษณะการแปลงยุทธศาสตร์ระยะยาวสู่การปฏิบัติ โดยในแต่ละยุทธศาสตร์ของแผนพัฒนาฯ ฉบับที่ ๑๒ ได้กำหนดประเด็นการพัฒนา พร้อมทั้งแผนงาน/โครงการสำคัญที่ต้องดำเนินการให้เห็นผลเป็นรูปธรรมในช่วง ๕ ปีแรกของการขับเคลื่อนยุทธศาสตร์ชาติ เพื่อเตรียมความพร้อมคน สังคม และระบบเศรษฐกิจของประเทศให้สามารถปรับตัวรองรับผลกระทบจากการเปลี่ยนแปลงได้อย่างเหมาะสม ขณะเดียวกัน ยังได้กำหนดแนวคิดและกลไกการขับเคลื่อนและติดตามประเมินผลที่ชัดเจน เพื่อกำกับให้การพัฒนาเป็นไปอย่างมีทิศทางและเกิดประสิทธิภาพ นำไปสู่การพัฒนาเพื่อประโยชน์สุขที่ยั่งยืนของสังคมไทย

๑. ภาพรวมการพัฒนาในช่วงแผนพัฒนาฯ ฉบับที่ ๑๒

๑.๑ หลักการ

๑.๒ จุดเปลี่ยนสำคัญในแผนพัฒนาเศรษฐกิจและสังคมฉบับที่ ๑๒

๑.๓ ประเด็นการพัฒนาหลักที่สำคัญในช่วงแผนพัฒนาฯ ฉบับที่ ๑๒

๒. การประเมินสภาพแวดล้อมการพัฒนาประเทศ

๒.๑ สถานการณ์และแนวโน้มภายนอก

๒.๒ สถานการณ์และแนวโน้มภายใน

๓. วัตถุประสงค์และเป้าหมายการพัฒนาในช่วงแผนพัฒนาฯ ฉบับที่ ๑๒

๓.๑. วัตถุประสงค์

๓.๒. เป้าหมายรวม

๔. ยุทธศาสตร์การพัฒนาประเทศ

ยุทธศาสตร์ในแผนพัฒนาฯ ฉบับที่ ๑๒ มีทั้งหมด ๑๐ ยุทธศาสตร์ โดยมี ๖ ยุทธศาสตร์ตามกรอบยุทธศาสตร์ชาติ ๒๐ ปี และอีก ๔ ยุทธศาสตร์ที่เป็นปัจจัยสนับสนุน ดังนี้

- ๔.๑ ยุทธศาสตร์การเสริมสร้างและพัฒนาศักยภาพทุนมนุษย์
 - ๔.๒ ยุทธศาสตร์การสร้างความเป็นธรรมและลดความเหลื่อมล้ำในสังคม
 - ๔.๓ ยุทธศาสตร์การสร้างความเข้มแข็งทางเศรษฐกิจและแข่งขันได้อย่างยั่งยืน
 - ๔.๔ ยุทธศาสตร์การเติบโตที่เป็นมิตรกับสิ่งแวดล้อมเพื่อการพัฒนาที่ยั่งยืน
 - ๔.๕ ยุทธศาสตร์การเสริมสร้างความมั่นคงแห่งชาติเพื่อการพัฒนาประเทศสู่ความมั่งคั่ง และยั่งยืน
 - ๔.๖ ยุทธศาสตร์การบริหารจัดการในภาครัฐ การป้องกันการทุจริตประพฤติมิชอบ และธรรมาภิบาลในสังคมไทย
 - ๔.๗ ยุทธศาสตร์การพัฒนาโครงสร้างพื้นฐานและระบบโลจิสติกส์
 - ๔.๘ ยุทธศาสตร์การพัฒนาวิทยาศาสตร์ เทคโนโลยี วิจัย และนวัตกรรม
 - ๔.๙ ยุทธศาสตร์การพัฒนาภาค เมือง และพื้นที่เศรษฐกิจ
 - ๔.๑๐ ยุทธศาสตร์ความร่วมมือระหว่างประเทศเพื่อการพัฒนา
๕. การขับเคลื่อนแผนพัฒนาฯ ฉบับที่ ๑๒ สู่การปฏิบัติ
- ๕.๑ หลักการ
 - ๕.๒ แนวทางขับเคลื่อนแผนพัฒนาฯ ฉบับที่ ๑๒
 - ๕.๓ การติดตามประเมินผลแผนพัฒนาฯ ฉบับที่ ๑๒

๑.๓ แผนพัฒนาภาค/แผนพัฒนากลุ่มจังหวัด/แผนพัฒนาจังหวัด

1.3.1 แผนพัฒนาภาค

ยุทธศาสตร์การพัฒนาภาคเหนือ

- (1) ปรับโครงสร้างการผลิตสู่การพึ่งตนเองตามแนวปรัชญาเศรษฐกิจพอเพียง และปรับระบบการผลิตที่สร้างมูลค่าเพิ่มอย่างสมดุล เพื่อคงความเป็นฐานเศรษฐกิจอย่างยั่งยืน เช่น การพัฒนาประสิทธิภาพการผลิตและสร้างมูลค่าเพิ่มให้ผลิตภัณฑ์การเกษตร
- (2) ยกระดับการค้าและบริการให้ได้มาตรฐาน ท้นต่อการเปลี่ยนแปลงของกระแสตลาด เน้นการพัฒนาบุคลากร โครงสร้างพื้นฐาน และสิ่งอำนวยความสะดวกต่าง ๆ เช่น ระบบโลจิสติกส์เพื่อสนับสนุนการค้าการพัฒนาแหล่งท่องเที่ยว
- (3) พัฒนาเมืองศูนย์กลางความเจริญและเมืองชายแดนเพื่อรองรับการเชื่อมโยงในระดับนานาชาติ
- (4) พัฒนาคนและสังคมให้พร้อมรับการเปลี่ยนแปลง มีความมั่นคงและอยู่เย็นเป็นสุขร่วมกัน เช่น ด้านสุขภาพ ด้านการศึกษา แรงงาน ฯลฯ
- (5) พัฒนาศักยภาพของสถาบันครอบครัวและชุมชนให้มีความเข้มแข็งในการพัฒนาที่นำไปสู่การพึ่งตนเอง มีภูมิคุ้มกันตามหลักปรัชญาเศรษฐกิจพอเพียง

(6) บริหารจัดการทรัพยากรธรรมชาติและสิ่งแวดล้อมอย่างยั่งยืน เน้นการอนุรักษ์ฟื้นฟูและใช้ประโยชน์อย่างสมดุล และเตรียมการป้องกันและรับมือภัยธรรมชาติ

1.3.2 แผนพัฒนากลุ่มจังหวัด

กลุ่มจังหวัดภาคเหนือตอนบน ๑ ประกอบเชียงใหม่ ลำพูน ลำปาง และแม่ฮ่องสอน มีทิศทางการพัฒนาด้านการฟื้นฟูทรัพยากรธรรมชาติ พัฒนาบริการพื้นฐานของเมืองและสิ่งแวดล้อม พัฒนาโครงข่ายคมนาคม และสร้างมูลค่าเพิ่มทางภาคการผลิตและบริการบนพื้นฐานของความรู้และวัฒนธรรม ภูมิปัญญา

ประกอบด้วย 4 ยุทธศาสตร์ ดังนี้

ยุทธศาสตร์ที่ 1 การสร้างคุณค่าและโดดเด่นด้านอุตสาหกรรมท่องเที่ยวและบริการ

ยุทธศาสตร์ที่ 2 ยกระดับเชื่อมโยงสร้างเครือข่ายการค้า การลงทุนและการค้าชายแดนเพื่อเพิ่มศักยภาพในการแข่งขันทั้งในและต่างประเทศ

ยุทธศาสตร์ที่ 3 การพัฒนาเกษตรมูลค่าเพิ่มสู่ตลาดทั้งในและต่างประเทศ

ยุทธศาสตร์ที่ 4 อนุรักษ์ทรัพยากรธรรมชาติและสิ่งแวดล้อมอย่างบูรณาการและมีส่วนร่วมตอบสนองต่อการพัฒนาและใช้ประโยชน์อย่างยั่งยืนและเป็นธรรม

1.3.3 แผนพัฒนาจังหวัด

ยุทธศาสตร์การพัฒนาขององค์กรปกครองส่วนท้องถิ่นในเขตจังหวัดแม่ฮ่องสอน

๑. วิสัยทัศน์

“แม่ฮ่องสอนเมืองอยู่ดี สิ่งแวดล้อม ยั่งยืน คนมีสุข
ด้วยการบริหารจัดการที่ดีตามหลักธรรมาภิบาล”

๒. เป้าประสงค์รวม (Objective)

๑. สร้างการเติบโตทางเศรษฐกิจ โดยเน้นการเพิ่มขีดความสามารถในการแข่งขัน ด้านการท่องเที่ยวเชิงนิเวศ วิถีชีวิตวัฒนธรรม สุขภาพ เกษตรปลอดภัย และการค้าชายแดน

๒. เพื่อยกระดับคุณภาพชีวิตของประชาชน โดยเน้นการแก้ไขปัญหาความยากจน การพัฒนาการศึกษา การพัฒนาคน สังคม การบริการภาครัฐและพลังงานทดแทน

๓. เพื่ออนุรักษ์ ฟื้นฟูทรัพยากรธรรมชาติและสิ่งแวดล้อม และประเพณีวัฒนธรรมอย่างยั่งยืน

๓. ประเด็นยุทธศาสตร์ (โดยจัดลำดับความสำคัญ)

แผนพัฒนาท้องถิ่น (พ.ศ. ๒๕๖๑ – ๒๕๖๕)

โดยองค์การบริหารส่วนตำบลขุนแม่ลาห้อย อำเภอแม่ลาห้อย จังหวัดแม่ฮ่องสอน

ประเด็นยุทธศาสตร์	เป้าประสงค์	ตัวชี้วัด	กลยุทธ์
<p>ยุทธศาสตร์ที่ ๑ : ส่งเสริมและพัฒนาการท่องเที่ยวคุณภาพในเชิงนิเวศ วิถีชีวิต วัฒนธรรม สุขภาพ และเกษตรปลอดภัย</p>	<p>เป้าประสงค์ที่ ๑ พัฒนาการท่องเที่ยวคุณภาพในเชิงนิเวศ วิถีชีวิต สุขภาพ เพื่อเพิ่มรายได้จากการท่องเที่ยว</p>	<p>ตัวชี้วัดที่ ๑ : ร้อยละที่เพิ่มขึ้นของรายได้จากการท่องเที่ยว</p>	<p>กลยุทธ์ที่ ๑.๑ ส่งเสริมให้เป็น “เมืองแห่งการท่องเที่ยวเชิงนิเวศ วิถีชีวิต วัฒนธรรม และสุขภาพ”</p> <p>กลยุทธ์ที่ ๑.๒ ฟื้นฟูอนุรักษ์และส่งเสริมการท่องเที่ยวเชิงวัฒนธรรมตามอัตลักษณ์ของกลุ่มชาติพันธุ์ในจังหวัดแม่ฮ่องสอน</p> <p>กลยุทธ์ที่ ๑.๓ พัฒนาแหล่งท่องเที่ยวและกิจกรรมการท่องเที่ยวให้มีมาตรฐานปลอดภัยและส่งเสริมให้มีกิจกรรมการท่องเที่ยวตลอดปี</p> <p>กลยุทธ์ที่ ๑.๔ พัฒนาศักยภาพของบุคลากรและยกระดับผู้ประกอบการด้านการท่องเที่ยว</p> <p>กลยุทธ์ที่ ๑.๕ ส่งเสริมการเกษตรปลอดภัย วนเกษตร เพื่อการท่องเที่ยวชุมชน</p> <p>กลยุทธ์ที่ ๑.๖ ส่งเสริมการประชาสัมพันธ์ภาพลักษณ์การท่องเที่ยวของจังหวัดแม่ฮ่องสอนทั้งในและต่างประเทศ</p>

ประเด็นยุทธศาสตร์	เป้าประสงค์	ตัวชี้วัด	กลยุทธ์
ยุทธศาสตร์ที่ ๑ : ส่งเสริมและพัฒนาการท่องเที่ยว คุณภาพในเชิงนิเวศ วิถีชีวิต วัฒนธรรม สุขภาพ และเกษตรปลอดภัย (ต่อ)	เป้าประสงค์ที่ ๒ เพิ่มประสิทธิภาพ โครงข่ายคมนาคม และ สิ่งอำนวยความสะดวก เชื่อมโยงเส้นทางการท่องเที่ยว	ตัวชี้วัดที่ ๒ : จำนวนโครงสร้างพื้นฐานที่ได้รับการพัฒนา	กลยุทธ์ที่ ๒.๑ พัฒนา โครงสร้างพื้นฐาน และสิ่งอำนวยความสะดวกด้านการท่องเที่ยว
	เป้าประสงค์ที่ ๓ ส่งเสริมพัฒนา ผลิตภัณฑ์ OTOP และ วิสาหกิจชุมชน	ตัวชี้วัดที่ ๓ : ร้อยละที่เพิ่มขึ้น ของการจำหน่าย ผลิตภัณฑ์ OTOP และวิสาหกิจชุมชน	กลยุทธ์ที่ ๓.๑ ส่งเสริมและยกระดับผลิตภัณฑ์ OTOP และวิสาหกิจชุมชน นวัตกรรมใหม่ ให้ได้มาตรฐานเพื่อเพิ่มมูลค่า กลยุทธ์ที่ ๓.๒ ส่งเสริมวิสาหกิจชุมชนให้เข้มแข็ง โดยการมีส่วนร่วมของชุมชน
ยุทธศาสตร์ที่ ๒ : ส่งเสริมและพัฒนาการค้า การลงทุน และการค้าชายแดน	เป้าประสงค์ที่ ๑ การค้าการลงทุน มีการขยายตัวเพิ่มมากขึ้น	ตัวชี้วัดที่ ๑.๑ : ร้อยละที่เพิ่มขึ้น ของมูลค่าการค้าชายแดน ตัวชี้วัดที่ ๑.๒ : จำนวนที่เพิ่มขึ้น ของผู้ประกอบการ และนักลงทุน	กลยุทธ์ที่ ๑.๑ พัฒนาระบบ Logistic เพื่อรองรับการเปิดด่านสู่ประเทศ เมียนมา, กลุ่ม ASEAN และกลุ่ม BIMSTEC กลยุทธ์ที่ ๑.๒ พัฒนา โครงสร้างพื้นฐานจุดผ่อนปรน การค้าชายแดน และยกระดับให้เป็นด่านถาวร กลยุทธ์ที่ ๑.๓ ส่งเสริมพัฒนาการค้าการลงทุน และการค้าชายแดน กลยุทธ์ที่ ๑.๔ ยกระดับความสัมพันธ์กับประเทศ

			เพื่อนบ้านเพื่อการท่องเที่ยว วัฒนธรรมและเปิด ประตูสู่ตะวันตก
--	--	--	--

ประเด็นยุทธศาสตร์	เป้าประสงค์	ตัวชี้วัด	กลยุทธ์
ยุทธศาสตร์ที่ ๒ : ส่งเสริมและพัฒนาการค้าการลงทุน และการค้าชายแดน (ต่อ)	เป้าประสงค์ที่ ๒ ส่งเสริมพัฒนาสนับสนุนผลิตภัณฑ์และผู้ประกอบการของจังหวัดแม่ฮ่องสอนให้มีศักยภาพสามารถแข่งขันได้	ตัวชี้วัดที่ ๒ : ร้อยละรายได้ของผู้ประกอบการที่เพิ่มขึ้น	กลยุทธ์ที่ ๑.๕ ส่งเสริมการค้าตลาดชุมชน ผลผลิตและผลิตภัณฑ์สินค้าเกษตรปลอดภัย กลยุทธ์ ๒.๑ ส่งเสริมสนับสนุน พัฒนา ยกระดับผลิตภัณฑ์ นวัตกรรม และมาตรฐาน เพื่อสามารถแข่งขันได้ กลยุทธ์ ๒.๒ พัฒนาศักยภาพของผู้ประกอบการให้สามารถแข่งขันได้
	เป้าประสงค์ที่ ๑ ครัวเรือนตกเกณฑ์ จปฐ. ลดน้อยลง	ตัวชี้วัดที่ : ๑.๑ ร้อยละที่ลดลงของจำนวนครัวเรือนที่ตกเกณฑ์ จปฐ. ตัวชี้วัดที่ ๑.๒ ร้อยละที่เพิ่มขึ้นของแรงงานได้รับการพัฒนาทักษะการประกอบอาชีพ	กลยุทธ์ที่ ๑.๑ ส่งเสริมครัวเรือนที่ตกเกณฑ์ จปฐ. ให้มีรายได้เพิ่มขึ้น โดยการเพิ่มประสิทธิภาพของผลผลิตทางการเกษตรและแปรรูปสินค้าเกษตรปลอดภัย และพัฒนาฝีมือแรงงานให้ได้มาตรฐาน กลยุทธ์ที่ ๑.๒ ส่งเสริมให้ประชาชนมีไฟฟ้า และน้ำเพื่อใช้ในการอุปโภคบริโภค
ยุทธศาสตร์ที่ ๓ : การแก้ไขปัญหาความยากจน พัฒนาคน สังคม การบริการภาครัฐ และพลังงานทดแทน เพื่อยกระดับคุณภาพชีวิต	เป้าประสงค์ที่ ๒ เด็กและเยาวชนได้รับการศึกษาอย่างทั่วถึงและมีคุณภาพ	ตัวชี้วัดที่ ๒.๑ : ร้อยละของนักเรียนผ่านเกณฑ์มาตรฐานของประเทศ ตัวชี้วัดที่ ๒.๒ : อัตราการเรียนต่อ	กลยุทธ์ที่ ๒.๑ : พัฒนาคุณภาพของผู้เรียนทั้งในและนอกระบบ โดยบูรณาการความร่วมมือจากทุกภาคส่วน กลยุทธ์ที่ ๒.๒ : เพิ่มโอกาสทางการศึกษาในทุกกระดับ

		<p>ของนักเรียนในแต่ละระดับเพิ่มขึ้น</p> <p><u>ตัวชี้วัดที่ ๒.๓ :</u> อัตราการมีงานทำของนักศึกษาที่จบการศึกษาแล้ว</p>	<p>เพื่อรองรับการเป็นประชาคมอาเซียน</p> <p><u>กลยุทธ์ที่ ๒.๓ :</u> พัฒนาบุคลากรทางการศึกษา สภาพแวดล้อม สิ่งอำนวยความสะดวกทางการศึกษา และส่งเสริมเทคโนโลยีที่ทันสมัย</p> <p><u>กลยุทธ์ที่ ๒.๔ :</u> เพิ่มโอกาสและพัฒนาทักษะในการทำงานให้กับนักเรียนนักศึกษา</p>
--	--	--	--

ประเด็นยุทธศาสตร์	เป้าประสงค์	ตัวชี้วัด	กลยุทธ์
<p>ยุทธศาสตร์ที่ ๓ :</p> <p>การแก้ไขปัญหาความยากจน พัฒนาคน สังคม การบริการภาครัฐ และพลังงานทดแทน เพื่อยกระดับคุณภาพชีวิต (ต่อ)</p>	<p>เป้าประสงค์ที่ ๓</p> <p>ประชาชนได้รับการบริการภาครัฐอย่างทั่วถึง</p>	<p><u>ตัวชี้วัดที่ ๓.๑ :</u> อัตราการตายของทารก ต่อการเกิดมีชีพ</p> <p><u>ตัวชี้วัดที่ ๓.๒ :</u> จำนวนผู้ด้อยโอกาส ผู้พิการ ผู้สูงอายุ ได้รับบริการเพิ่มขึ้น</p>	<p><u>กลยุทธ์ที่ ๓.๑</u> พัฒนาบุคลากรด้านสาธารณสุข และระบบการให้บริการที่มีคุณภาพ</p> <p><u>กลยุทธ์ที่ ๓.๒</u> พัฒนาระบบสวัสดิการ การบริการภาครัฐ และโครงสร้างพื้นฐาน เพื่อแก้ไขปัญหาและยกระดับคุณภาพชีวิตประชาชน</p> <p><u>กลยุทธ์ที่ ๓.๓</u> ส่งเสริมให้ผู้ด้อยโอกาส ผู้พิการ ผู้สูงอายุ ได้รับบริการภาครัฐ อย่างทั่วถึง</p> <p><u>กลยุทธ์ที่ ๓.๔</u> ส่งเสริมสนับสนุนการศึกษาวิจัยเพื่อการพัฒนาจังหวัดแม่ฮ่องสอน</p>
	<p>เป้าประสงค์ที่ ๔</p> <p>การสืบทอดศาสนา</p>	<p><u>ตัวชี้วัดที่ ๔ :</u> จำนวนกิจกรรมการ</p>	<p><u>กลยุทธ์ที่ ๔ :</u> ส่งเสริมให้มีกิจกรรมการอนุรักษ์ ฟื้นฟู</p>

คุณธรรม จริยธรรม ศิลปะ ประเพณี วัฒนธรรม ภูมิปัญญา ท้องถิ่น	สืบทอดทางศาสนา ศิลปะ ประเพณี วัฒนธรรมท้องถิ่น กลุ่มชาติพันธุ์	และเผยแพร่ ศาสนา ศิลปะ วัฒนธรรม ประเพณี ภูมิปัญญาท้องถิ่น ของกลุ่มชาติพันธุ์
เป้าประสงค์ที่ ๕ โครงการอันเนื่องมาจาก พระราชดำริ โครงการ ตามพระราชดำริ โครงการหลวง และ โครงการพัฒนาพื้นที่สูง แบบโครงการหลวง ขยายผลสู่ชุมชน/หมู่บ้าน และสถานศึกษาในพื้นที่ อย่างทั่วถึง	ตัวชี้วัดที่ ๕ : จำนวนที่เพิ่มขึ้นของ ชุมชน/หมู่บ้าน สถานศึกษา ที่ได้รับ การขยายผลการ เรียนรู้ตามแนว พระราชดำริและ โครงการหลวง	กลยุทธ์ที่ ๕ : ขยายผลการ เรียนรู้โครงการอัน เนื่องมาจากพระราชดำริ โครงการตามพระราชดำริ โครงการหลวง และ โครงการพัฒนาพื้นที่สูงแบบ โครงการหลวงสู่พื้นที่ เป้าหมาย
เป้าประสงค์ ที่ ๖ ส่งเสริมการใช้พลังงาน ทดแทนและอนุรักษ์ พลังงาน	ตัวชี้วัดที่ ๖ : ระดับ ความสำเร็จในการ ส่งเสริมพลังงาน ทดแทนและอนุรักษ์ พลังงาน	กลยุทธ์ที่ ๖ : พัฒนาและ ส่งเสริมการใช้พลังงาน ทดแทนและการใช้พลังงาน อย่างมี ประสิทธิภาพ

ประเด็น ยุทธศาสตร์	เป้าประสงค์	ตัวชี้วัด	กลยุทธ์
ยุทธศาสตร์ที่ ๔ : การจัดการ อนุรักษ์ ฟื้นฟู ทรัพยากรธรรมชาติ และสิ่งแวดล้อม อย่างยั่งยืน	เป้าประสงค์ : เพิ่มความสมบูรณ์ของ ทรัพยากรธรรมชาติและ สิ่งแวดล้อม และความ หลากหลายทางชีวภาพ	ตัวชี้วัด : ๑. จำนวนพื้นที่ป่าไม้ ถูกบุกรุกทำลาย เพิ่มมากขึ้น ตัวชี้วัด : ๒ ร้อยละ ของจำนวนวันที่มี ปริมาณฝุ่นละออง ขนาดเล็กเฉลี่ย รายวันอยู่ในเกณฑ์ มาตรฐาน ตัวชี้วัด : 3 จำนวนการเกิดจุด พิกัดความร้อน	กลยุทธ์ที่ ๑ ส่งเสริมการมี ส่วนร่วมในการอนุรักษ์ปลูก ป่าสร้างรายได้ พัฒนาฟื้นฟู ทรัพยากรธรรมชาติและ สิ่งแวดล้อมอย่างมี ประสิทธิภาพ กลยุทธ์ที่ ๒ ป้องกันและ แก้ไขปัญหาหมอกควันไฟ ป่าโดยกระบวนการมีส่วนร่วม กลยุทธ์ที่ ๓ การบริหาร จัดการขยะมูลฝอยชุมชน และขยะอันตราย

		(Hotspot) ในจังหวัด ตัวชี้วัด : 4 ระดับ ความสำเร็จในการบริหารจัดการขยะ ตัวชี้วัด : 5 ระดับ ความสำเร็จของการอนุรักษ์ ฟื้นฟูทรัพยากรลุ่มน้ำ	กลยุทธ์ที่ ๕ การจัดการทรัพยากรลุ่มน้ำ กลยุทธ์ที่ ๕ ส่งเสริมเกษตรกรปลูกพืชเชิงวนเกษตรและให้คนอยู่ร่วมกับป่าได้
ยุทธศาสตร์ที่ ๕ : การพัฒนาเพื่อเสริมสร้างความมั่นคงภายในและตามแนวชายแดน	เป้าประสงค์ที่ ๑ ปกป้องและเชิดชูสถาบันพระมหากษัตริย์ และสร้างความปรองดองสมานฉันท์ให้เกิดขึ้นในสังคม	ตัวชี้วัดที่ ๑ : จำนวนกิจกรรมการจัดงานเชิดชูสถาบันพระมหากษัตริย์และสร้างความปรองดองสมานฉันท์	กลยุทธ์ที่ ๑ : การปกป้องสถาบันและการปรองดองสมานฉันท์
	เป้าประสงค์ที่ ๒ หมู่บ้าน/ชุมชน ปลอดภัยยาเสพติด	ตัวชี้วัดที่ ๒ : ร้อยละของจำนวนหมู่บ้าน/ชุมชนเข้มแข็งปลอดภัยยาเสพติด	กลยุทธ์ที่ ๒ : ป้องกันและแก้ไขปัญหายาเสพติด
	เป้าประสงค์ที่ ๓ สร้างความมั่นคง ความสงบเรียบร้อย และความปลอดภัยในชีวิตและทรัพย์สิน	ตัวชี้วัดที่ ๓.๑ : ร้อยละที่ลดลงของการเกิดคดีประทุษร้ายต่อชีวิตและทรัพย์สินเทียบกับค่าเฉลี่ยย้อนหลัง ๓ ปี	กลยุทธ์ที่ ๓ : เสริมสร้างความปลอดภัยในชีวิตและทรัพย์สิน
ประเด็นยุทธศาสตร์	เป้าประสงค์	ตัวชี้วัด	กลยุทธ์
ยุทธศาสตร์ที่ ๕ : การพัฒนาเพื่อเสริมสร้างความมั่นคงภายในและ	เป้าประสงค์ที่ ๓ สร้างความมั่นคง ความสงบเรียบร้อย และความปลอดภัยในชีวิตและทรัพย์สิน (ต่อ)	ตัวชี้วัดที่ ๓.๒ : จำนวนผู้หลบหนีเข้าเมือง และแรงงานต่างด้าวผิดกฎหมายลดลง	

ตามแนวชายแดน (ต่อ)	เป้าประสงค์ที่ ๔ ผลกระทบจากสาธารณสุข ภัยลดลง	ตัวชี้วัดที่ ๔ : ร้อย ละของชุมชนที่ได้รับ การส่งเสริมให้เป็น เครือข่ายเตือนภัย	กลยุทธ์ที่ ๔ : การป้องกัน และบรรเทาสาธารณภัย และการป้องกันและลด อุบัติเหตุทางถนน
	เป้าประสงค์ที่ ๕ หมู่บ้านพัฒนาเพื่อความ มั่นคงอันเนื่องมาจาก พระราชดำริและหมู่บ้าน ยามชายแดนสามารถ พึ่งพาตนเองได้	ตัวชี้วัดที่ ๕ : จำนวนหมู่บ้านที่ ได้รับการส่งเสริม และพัฒนา	กลยุทธ์ที่ ๕ ส่งเสริมและ พัฒนาหมู่บ้านพัฒนาเพื่อ ความมั่นคงอันเนื่องมาจาก พระราชดำริและหมู่บ้านยาม ชายแดน

๑.๔ ยุทธศาสตร์การพัฒนาขององค์กรปกครองส่วนท้องถิ่นในเขตจังหวัด

กรอบยุทธศาสตร์การพัฒนาขององค์การบริหารส่วนจังหวัดแม่ฮ่องสอน

ยุทธศาสตร์การพัฒนา แนวทางการพัฒนา

1. ยุทธศาสตร์พัฒนาระบบโครงสร้างพื้นฐานและสาธารณูปโภค

1.1 การพัฒนาโครงสร้างพื้นฐานด้านการคมนาคมขนส่งการดำเนินการเกี่ยวกับโครงสร้างพื้นฐานด้านการคมนาคมขนส่งตามความจำเป็น ทั้งการก่อสร้าง ซ่อมแซม ปรับปรุง ถนนและสะพาน การวางและปรับปรุงผังเมือง ควบคุมอาคาร โดยบูรณาการมีส่วนร่วมที่สามารถก่อให้เกิดคุณภาพชีวิตที่ดีแก่ประชาชนร่วมกัน ระหว่างองค์กรปกครองส่วนท้องถิ่น หน่วยงานภาครัฐภาคเอกชน และประชาชน

1.2 การพัฒนาปรับปรุงสาธารณูปโภค และสาธารณูปการการดำเนินการเกี่ยวกับการพัฒนาระบบสาธารณูปโภค สาธารณูปการ การพัฒนาและบำรุงรักษาแหล่งน้ำเพื่อการอุปโภคบริโภคและการเกษตร รวมถึงการแก้ไขปัญหาภัยแล้งและน้ำท่วม ระบบประปา ไฟฟ้า โทรศัพท์ ระบบการสื่อสารในพื้นที่ห่างไกล โดยบูรณาการมีส่วนร่วมที่สามารถก่อให้เกิดคุณภาพชีวิตที่ดีแก่ประชาชนร่วมกัน ระหว่างองค์กรปกครองส่วนท้องถิ่น หน่วยงานภาครัฐภาคเอกชน และประชาชน

2. ยุทธศาสตร์การพัฒนาด้านเศรษฐกิจการส่งเสริมการลงทุนพาณิชยกรรม หัตถกรรมละสินค้า OTOP

2.1 การพัฒนาศักยภาพทางการประกอบอาชีพส่งเสริมความรู้ ทักษะด้านอาชีพให้แก่กลุ่มอาชีพ การพัฒนาศักยภาพของผู้ผลิตให้เป็นผู้ประกอบการที่มีความรู้ ความสามารถด้านการผลิต การบริหารจัดการ การตลาด การกระจายสินค้า การพัฒนาผลิตภัณฑ์ใหม่ ๆ และการลงทุน

2.2 การส่งเสริมการค้าชายแดนกับประเทศเพื่อนบ้านสร้างและพัฒนา เพิ่มขีดความสามารถในการค้าชายแดนกับประเทศเพื่อนบ้าน พัฒนาด้านการขนส่ง ระบบตลาด การแสวงหาโอกาสทางตลาดใหม่ สร้างนักการตลาดรุ่นใหม่

2.3 การส่งเสริมเศรษฐกิจแบบพอเพียงตามแนวทางพระราชดำริส่งเสริมการทำเศรษฐกิจแบบพอเพียงพัฒนาเศรษฐกิจแบบพอเพียงให้เป็นการพัฒนาที่ยั่งยืน การขยายผลโครงการพัฒนาตามพระราชดำริไปยังทุกชุมชน

2.4 การส่งเสริมการเกษตรส่งเสริมการจัดการระบบน้ำทางการเกษตรให้สามารถเข้าถึงพื้นที่ทางการเกษตรให้มากขึ้น สนับสนุนหน่วยงานของรัฐ ยุกระดับราคาผลผลิตทางการเกษตรเพื่อแก้ปัญหาการเอารัดเอาเปรียบจากพ่อค้าคนกลาง ส่งเสริมให้เกษตรกรเพิ่มประสิทธิภาพและลดต้นทุนการผลิตในการประกอบอาชีพ รวมทั้งการเพาะปลูกพืชผักชนิดต่าง ๆ เพื่อการบริโภค และจำหน่าย ลดการนำเข้าจากจังหวัดใกล้เคียง

3. ยุทธศาสตร์การพัฒนาด้านการส่งเสริมคุณภาพชีวิตการพัฒนาคนและสังคมที่มีคุณภาพ

3.1 ส่งเสริมคุณภาพการศึกษา

3.1.1 ส่งเสริมและสนับสนุนการยกระดับมาตรฐานการเรียนการสอนทุกรูปแบบ (ในระบบนอกระบบและการศึกษาตามอัธยาศัย)ให้เกิดผลสัมฤทธิ์อย่างมีประสิทธิภาพ เช่น การพัฒนาบุคลากร การพัฒนาหลักสูตร การสร้างและปรับปรุงสถานศึกษาตลอดจนการสนับสนุนและพัฒนานวัตกรรมเทคโนโลยีทางการศึกษา สนับสนุนการเพิ่มแหล่งเรียนรู้ควบคู่ไปกับการประยุกต์ใช้ภูมิปัญญาท้องถิ่นมาพัฒนาคุณภาพการจัดการเรียนรู้

3.1.2 เพิ่มบทบาทขององค์กรปกครองส่วนท้องถิ่นในการมีส่วนร่วมจัดการศึกษาระดับอุดมศึกษา

3.2 การขจัดปัญหาความยากจน

3.2.1 ประชาชนมีอาชีพ มีรายได้ และมีความเป็นอยู่อย่างพอเพียงได้รับการพัฒนาด้านการส่งเสริมอาชีพ

3.2.2 ประชาชนมีความรู้ สามารถบริหารจัดการความเปลี่ยนแปลงในสังคมโลกอย่างเท่าเทียมกัน สามารถพึ่งตนเองได้

3.3 ส่งเสริมการสาธารณสุข การกีฬาและนันทนาการการส่งเสริมให้มีระบบบริการสุขภาพทางด้านสร้างเสริมสุขภาพ ป้องกันโรค รักษาพยาบาลและการฟื้นฟูสมรรถภาพ ส่งเสริมการมีส่วนร่วมในการดำเนินงานด้านสุขภาพมากขึ้น สร้างสิ่งแวดล้อมให้เอื้อต่อการสร้างสุขภาพส่งเสริมให้ประชาชนทุกกลุ่มและทุกวัยให้ความสนใจต่อการออกกำลังกาย โดยสนับสนุนกิจกรรมการกีฬานั้นพื้นฐาน การกีฬาเพื่อสุขภาพ การกีฬาพื้นบ้านและการพัฒนาการกีฬาสู่ความเป็นอาชีพ

3.4 ส่งเสริมความเข้มแข็งของชุมชนส่งเสริมและสนับสนุนการดำเนินงานด้านการพัฒนาศักยภาพและการมีส่วนร่วมของชุมชนในด้านต่าง ๆ ให้สามารถพึ่งตนเอง และมีคุณภาพชีวิตที่ดี ตามแนวทางปรัชญาเศรษฐกิจพอเพียง พัฒนาประสิทธิภาพของประชาชน หมู่บ้านและเครือข่ายชุมชน ในการรักษาความสงบเรียบร้อยของชุมชน การเฝ้าระวังความปลอดภัยในชีวิตและทรัพย์สินของประชาชน การป้องกันและแก้ไขปัญหายาเสพติด การป้องกันและบรรเทาสาธารณภัย ตลอดจนส่งเสริมความรู้ความเข้าใจเกี่ยวกับการปกครองระบอบประชาธิปไตยและบทบาทของพลเมือง

4. ยุทธศาสตร์การพัฒนาด้านการอนุรักษ์ส่งเสริมศาสนา ศิลปวัฒนธรรมจารีตประเพณี ภูมิปัญญาท้องถิ่น

4.1 การส่งเสริมศาสนา ศิลปวัฒนธรรม ประเพณีและภูมิปัญญาท้องถิ่นสนับสนุนและจัดให้มีกิจกรรม/โครงการที่ส่งเสริมสถาบันศาสนา ศิลปวัฒนธรรม ประเพณีและภูมิปัญญาท้องถิ่น

4.2 สืบทอดและสร้างองค์ความรู้ทางศิลปวัฒนธรรมและประวัติศาสตร์การส่งเสริมประชาชน สนับสนุนและจัดให้มีแหล่งเรียนรู้ตลอดชีวิตรวมถึงการบูรณะฟื้นฟูแหล่งโบราณสถาน แหล่งประวัติศาสตร์ที่สำคัญ การอบรมให้ความรู้ด้านการอนุรักษ์สืบทอดศิลปวัฒนธรรมและประวัติศาสตร์แก่นักเรียนนักศึกษาและเยาวชนการสร้างให้โรงเรียนเป็นแหล่งเรียนรู้ อนุรักษ์และสืบทอดศิลปวัฒนธรรมและประวัติศาสตร์

4.3 สร้างและพัฒนาเครือข่ายด้านการอนุรักษ์วัฒนธรรม จารีตประเพณี ภูมิปัญญาท้องถิ่น สร้างและพัฒนาเครือข่ายด้านการอนุรักษ์ศิลปวัฒนธรรม ประเพณี และภูมิปัญญาท้องถิ่น โดยเชื่อมโยงกันระหว่างองค์กรภาคประชาชน เอกชน หน่วยงานภาครัฐ เข้ามามีส่วนร่วมในการอนุรักษ์วัฒนธรรม จารีตประเพณี ภูมิปัญญาท้องถิ่น

5. ยุทธศาสตร์การพัฒนาด้านการอนุรักษ์ทรัพยากรธรรมชาติและสิ่งแวดล้อม

5.1 สนับสนุนและจัดให้มีระบบป้องกันและแก้ไขปัญหาด้านทรัพยากรธรรมชาติและสิ่งแวดล้อมการพัฒนาและจัดระบบป้องกันและแก้ไขปัญหาภัยแล้ง ปัญหาน้ำท่วมปัญหาขยะมูลฝอย ปัญหาแหล่งน้ำเพื่อการเกษตรและอุปโภค บริโภค ปัญหาน้ำเสีย ปัญหามลภาวะเป็นพิษ และปัญหาต่าง ๆ ที่เกี่ยวเนื่อง ให้มีประสิทธิภาพและยั่งยืน ตลอดจนสนับสนุนและจัดให้มีกิจกรรม/โครงการ เพื่อการเฝ้าระวังและฟื้นฟูทรัพยากรธรรมชาติและสิ่งแวดล้อมให้มีความอุดมสมบูรณ์ รวมถึงการดำเนินกิจกรรมตามโครงการอันเนื่องมาจากพระราชดำริ

5.2 การบริหารจัดการทรัพยากรธรรมชาติและสิ่งแวดล้อมการพัฒนาศักยภาพด้านการศึกษาและการรวบรวมข้อมูล การศึกษาวิจัยอย่างเป็นรูปธรรม การกำหนดบทบัญญัติ ข้อบังคับและกฎหมายที่เกี่ยวข้องในการอนุรักษ์ทรัพยากรธรรมชาติและสิ่งแวดล้อมควบคู่ไปกับการประสานการใช้ประโยชน์ร่วมกันอย่างสูงสุดและส่งเสริมการจัดตั้งเครือข่ายในการบริหารจัดการทรัพยากรธรรมชาติและสิ่งแวดล้อม โดยบูรณาการความร่วมมือของทุกภาคส่วน

5.3 ส่งเสริมการสร้างจิตสำนึกและตระหนักในคุณค่าของทรัพยากรธรรมชาติและสิ่งแวดล้อมเสริมสร้างความรู้ความเข้าใจ ปลูกจิตสำนึกและความตระหนักในคุณค่าของทรัพยากรธรรมชาติและสิ่งแวดล้อมแก่ชุมชนให้มีศักยภาพในการมีส่วนร่วมดูแลและรักษาทรัพยากรธรรมชาติและสิ่งแวดล้อมควบคู่ไปกับการส่งเสริมภูมิปัญญาท้องถิ่นในการจัดการทรัพยากรธรรมชาติและสิ่งแวดล้อม

6. ยุทธศาสตร์การพัฒนาด้านการท่องเที่ยว

6.1 พัฒนาและปรับปรุงแหล่งท่องเที่ยวการปรับปรุงและพัฒนาแหล่งท่องเที่ยวที่มีอยู่เดิมและแหล่งท่องเที่ยวใหม่ด้านภูมิทัศน์และโครงสร้างพื้นฐานให้มีศักยภาพได้มาตรฐานและปลอดภัย

6.2 ส่งเสริมการท่องเที่ยวเชิงวัฒนธรรมและโฮมสเตย์พัฒนาแหล่งท่องเที่ยวในแต่ละท้องถิ่น โดยเตรียมความพร้อมของชุมชนประชาชน และองค์กรปกครองส่วนท้องถิ่น ในการสนับสนุนและมีส่วนร่วมในการสืบทอดวัฒนธรรม ประเพณี วิถีชีวิต ภูมิปัญญาของจังหวัด

6.3 ส่งเสริมการบริหารจัดการและประชาสัมพันธ์แหล่งท่องเที่ยวประสานความร่วมมือระหว่างหน่วยงานภาครัฐ องค์กรเอกชน ประชาชนในการยกระดับการท่องเที่ยว จัดระบบการตลาด ส่งเสริมการท่องเที่ยว ส่งเสริมการพัฒนาบุคลากรด้านการท่องเที่ยว และประชาสัมพันธ์การท่องเที่ยวของจังหวัดเชิงรุกและต่อเนื่อง

7. ยุทธศาสตร์การพัฒนาบริหารจัดการท้องถิ่นที่ดี

7.1 การสร้างจิตสำนึกและพัฒนาขีดความสามารถของบุคลากรองค์กรปกครองส่วนท้องถิ่น การสร้างจิตสำนึกและพัฒนาขีดความสามารถของบุคลากรองค์กรปกครองส่วนท้องถิ่น การปรับวิธีคิด วิธีการทำงาน สร้างจิตสำนึกของบุคลากรขององค์กรปกครองส่วนท้องถิ่น เช่น การฝึกอบรมเฉพาะด้าน การสร้างขวัญและกำลังใจแก่บุคลากร เป็นต้น

7.2 พัฒนาการให้บริการสาธารณะเพิ่มประสิทธิภาพการให้บริการสาธารณะ ที่สะดวก รวดเร็ว และเป็นธรรม เกิดความพึงพอใจสูงสุดต่อประชาชน โดยใช้หลักธรรมาภิบาลในการเพิ่มประสิทธิภาพการให้บริการประชาชน ตลอดจนการปรับปรุงระเบียบกฎหมายปรับปรุงสถานที่ เครื่องมือ เครื่องใช้ พัฒนาระบบเทคโนโลยีสารสนเทศ การประชาสัมพันธ์องค์กร จัดตั้งศูนย์ประสานงานองค์การบริหารส่วนจังหวัดในอำเภอที่ห่างไกลในการให้บริการประชาชนประชาชนได้รับประโยชน์สูงสุด

7.3 ส่งเสริมการมีส่วนร่วมและกระบวนการประชาสังคมสนับสนุนการมีส่วนร่วมของประชาชน องค์กรปกครองส่วนท้องถิ่น และทุกภาคส่วน ให้เกิดเครือข่ายความร่วมมือในการทำงาน เพื่อให้การพัฒนาท้องถิ่นเป็นไปตามเจตนารมณ์และความต้องการของประชาชนอย่างแท้จริง

๑.๕ ไทยแลนด์ ๔.๐ (THAILAND ๔.๐)

การจัดทำแผนพัฒนาท้องถิ่นต้องมีความสัมพันธ์กับไทยแลนด์ ๔.๐ โดยให้ความสำคัญกับการพัฒนาด้านเทคโนโลยีกลุ่มอาหาร เกษตร และเทคโนโลยีชีวภาพ กลุ่มสาธารณสุข สุขภาพ และเทคโนโลยีทางการแพทย์ กลุ่มเครื่องมือ อุปกรณ์อัจฉริยะ หุ่นยนต์ และระบบเครื่องกลที่ใช้ระบบอิเล็กทรอนิกส์ควบคุม กลุ่มดิจิทัล เทคโนโลยีอินเทอร์เน็ตที่เชื่อมต่อและบังคับอุปกรณ์ต่างๆ ปัญญาประดิษฐ์และเทคโนโลยีสมองกลฝังตัว กลุ่มอุตสาหกรรมสร้างสรรค์ วัฒนธรรม และบริการที่มีมูลค่าสูง โดยรายละเอียดไทยแลนด์ ๔.๐ มีดังนี้

Thailand 4.0

ถึงเวลาที่เรากำลังเปลี่ยน
 จากยุคทอง → ยุค-นวัตกรรม

ถึงเวลาที่เรากำลังเปลี่ยน
 จากยุคทอง → ยุค-นวัตกรรม

ยกระดับขีดความสามารถ 2558
 203,306 ปีคน
 ๒๐๑๔ → ๒๕๕๘

ยกระดับขีดความสามารถ 4 กลุ่มเป้าหมาย

- 1. เกษตร-อาหาร
- 2. สุขภาพ-สาธารณสุข
- 3. เทคโนโลยีชีวภาพ
- 4. อุตสาหกรรม-นวัตกรรม

ยกระดับขีดความสามารถ 3 กลุ่มเป้าหมาย

- 1. เกษตร-อาหาร
- 2. สุขภาพ-สาธารณสุข
- 3. เทคโนโลยีชีวภาพ

ยกระดับขีดความสามารถ 2 กลุ่มเป้าหมาย

- 1. เกษตร-อาหาร
- 2. สุขภาพ-สาธารณสุข

ยกระดับขีดความสามารถ 1 กลุ่มเป้าหมาย

- 1. เกษตร-อาหาร

โดย มติที่ประชุมสภา อบจ.แม่ฮ่องสอน ครั้งที่ ๑๕/๒๕๖๑

ท้องถิ่น (พ.ศ. ๒๕๖๑ - ๒๕๖๕)
แม่ลาห้อย จังหวัดแม่ฮ่องสอน

โดย มติที่ประชุมสภา อบจ.แม่ฮ่องสอน ครั้งที่ ๑๕/๒๕๖๑

ประเทศไทย ๔.๐ ถือเป็นการพัฒนา เครื่องยนต์เพื่อขับเคลื่อนการเติบโตทางเศรษฐกิจชุดใหม่ (New Engines of Growth) ด้วยการเปลี่ยนแปลง ความได้เปรียบเชิงเปรียบเทียบ ของประเทศที่มีอยู่ ๒ ด้าน คือ ความหลากหลายเชิงชีวภาพ และ ความหลากหลายเชิงวัฒนธรรม ให้เป็นความได้เปรียบในเชิงแข่งขัน โดยการเติมเต็มด้วยวิทยาการ ความคิดสร้างสรรค์ นวัตกรรม วิทยาศาสตร์ เทคโนโลยี การวิจัยและพัฒนา แล้วต่อยอดความได้เปรียบเชิงเปรียบเทียบเป็น ๕ กลุ่มเทคโนโลยีและอุตสาหกรรมเป้าหมาย ประกอบด้วย

๑. กลุ่มอาหาร เกษตร และเทคโนโลยีชีวภาพ (Food, Agriculture & Bio-Tech) อาทิ เทคโนโลยีการเกษตร (Agritech) เทคโนโลยีอาหาร (Foodtech) เป็นต้น

๒. กลุ่มสาธารณสุข สุขภาพ และเทคโนโลยีทางการแพทย์ (Health, Wellness & Bio-Med) อาทิ เทคโนโลยีสุขภาพ (Healthtech) เทคโนโลยีการแพทย์ (Medtech) สปา (Spa) เป็นต้น

๓. กลุ่มเครื่องมือ อุปกรณ์อัจฉริยะ หุ่นยนต์ และระบบเครื่องกลที่ใช้ระบบอิเล็กทรอนิกส์ควบคุม (Smart Devices, Robotics & Mechatronics) อาทิ เทคโนโลยีหุ่นยนต์ (Robotech) เป็นต้น

๔. กลุ่มดิจิทัล เทคโนโลยีอินเทอร์เน็ตที่เชื่อมต่อและบังคับอุปกรณ์ต่าง ๆ ปัญญาประดิษฐ์ และเทคโนโลยีสมองกลฝังตัว (Digital, IOT, Artificial intelligence & Embedded Technology) อาทิ เทคโนโลยีการเงิน (Fintech) อุปกรณ์เชื่อมต่อออนไลน์โดยไม่ต้องใช้คน (IoT) เทคโนโลยีการศึกษา (Edtech) อี-มาร์เก็ตเพลส (E-Market place) อี-คอมเมิร์ซ (E-Commerce) เป็นต้น

๕. กลุ่มอุตสาหกรรมสร้างสรรค์ วัฒนธรรม และบริการที่มีมูลค่าสูง (Creative, Culture & High Value Services) อาทิ เทคโนโลยีการออกแบบ (Designtech) ธุรกิจไลฟ์สไตล์ (Lifestyle Business) เทคโนโลยีการท่องเที่ยว (Traveltech) การเพิ่มประสิทธิภาพการบริการ (Service Enhancing) เป็นต้น

๒. ยุทธศาสตร์ขององค์การบริหารส่วนตำบลขุนแม่

2.1 วิสัยทัศน์

องค์การบริหารส่วนตำบลขุนแม่น้อย ได้กำหนดวิสัยทัศน์ (Vision) เพื่อแสดงสถานการณ์ในอนาคต ซึ่งเป็นจุดมุ่งหมายความคาดหวังที่ต้องการให้เกิดขึ้นในอนาคตข้างหน้า ซึ่งจะสามารถสะท้อนถึงสภาพการณ์ของท้องถิ่นในอนาคตอย่างรอบด้าน ภายใต้การเปลี่ยนแปลงของสภาพแวดล้อมด้านต่าง ๆ จึงได้กำหนดวิสัยทัศน์ คาดหวังที่จะให้เกิดขึ้นในอนาคต ดังนี้

“โครงสร้างพื้นฐานมีมาตรฐาน การเกษตรก้าวหน้า นำพาเป็นเมืองแห่งความสุข”

๒.๒ ยุทธศาสตร์

คณะกรรมการพัฒนาองค์การบริหารส่วนตำบลขุนแม่ลาน้อยร่วมกับประชาคมท้องถิ่น ส่วนราชการ รัฐวิสาหกิจ รวมทั้งองค์กรต่างๆ ที่เกี่ยวข้อง ได้กำหนดยุทธศาสตร์ขององค์การบริหารส่วนตำบล 6 ด้าน ดังนี้

๑. ยุทธศาสตร์การพัฒนาด้านโครงสร้างพื้นฐาน
๒. ยุทธศาสตร์การพัฒนาด้านการศึกษาสาธารณสุขและการส่งเสริมคุณภาพชีวิต
๓. ยุทธศาสตร์การพัฒนาด้านการบริหารจัดการและการรักษาความสงบเรียบร้อยและความปลอดภัยในชีวิตและทรัพย์สิน
๔. ยุทธศาสตร์การพัฒนาด้านเศรษฐกิจและส่งเสริมการท่องเที่ยว
๕. ยุทธศาสตร์การพัฒนาด้านอนุรักษ์ทรัพยากรธรรมชาติและสิ่งแวดล้อม
๖. ยุทธศาสตร์การพัฒนาด้านศิลปวัฒนธรรมและประเพณีท้องถิ่น

๒.๓ เป้าประสงค์

1. เส้นทางคมนาคมที่ได้มาตรฐาน นำในการอุปโภค บริโภคที่สะอาดปลอดภัย และทำการเกษตรอย่างทั่วถึง ชุมชนมีสภาพแวดล้อมที่ดี
2. พัฒนาส่งเสริมการประกอบอาชีพและยกระดับรายได้
3. เด็กและเยาวชนที่อยู่ในวัยเรียนได้รับการศึกษาทั่วถึง
4. ประชาชนมีคุณธรรม จริยธรรม อนุรักษ์คุณค่าวัฒนธรรมและประเพณีที่ดีงาม
5. ประชาชนมีสุขภาพอนามัยดีถ้วนหน้า
6. เด็ก สตรี ผู้สูงอายุ ผู้พิการ ผู้ป่วยเอดส์และผู้ด้อยโอกาสได้รับการดูแลอย่างทั่วถึงและเหมาะสม
7. พัฒนาระบบการบริหารจัดการให้มีประสิทธิภาพอย่างต่อเนื่อง และพัฒนาบุคลากรในองค์กรอย่างต่อเนื่อง
8. ส่งเสริมประชาธิปไตย การมีส่วนร่วมในการพัฒนาท้องถิ่น
9. อนุรักษ์สิ่งแวดล้อมในท้องถิ่น
10. ปลูกฝังค่านิยมไทย อนุรักษ์ศิลปวัฒนธรรมท้องถิ่น

๒.๔ ตัวชี้วัด

- ๑) จำนวนโครงสร้างพื้นฐานที่ได้รับการปรับปรุงซ่อมแซมได้มาตรฐานตามที่กำหนด
- 2) จำนวนแหล่งน้ำ และดินเสื่อมสภาพที่ได้รับการพัฒนาและปรับปรุงเพิ่มขึ้น
- ๓) ร้อยละของประชาชนมีศักยภาพมีรายได้เพียงพอสามารถพึ่งตนเองได้
- ๔) ร้อยละของประชาชนมีสุขภาพและคุณภาพชีวิตที่ดี พึ่งพาตนเองได้ตามหลักปรัชญาเศรษฐกิจพอเพียง มลภาวะและสิ่งแวดล้อมไม่เป็นพิษทำให้ชุมชนน่าอยู่อย่างสงบสุข
- 5) ร้อยละคนในชุมชนมีความรู้และได้รับการศึกษา มีข้อมูลข่าวสาร และรับสวัสดิการสังคมเพิ่มมากขึ้น

- 6) จำนวนคนในชุมชนได้รับการประเพณีวัฒนธรรมท้องถิ่นสืบไป
- 6) จำนวนประชาชนและบุคลากรมีส่วนร่วมในการทำกิจกรรมจากทุกภาคส่วน

๒.๕ ค่าเป้าหมาย

- ๑) โครงสร้างพื้นฐานที่ได้รับการปรับปรุงซ่อมแซมได้มาตรฐานตามที่กำหนด
- 2) แหล่งน้ำ และดินเสื่อมสภาพที่ได้รับการพัฒนาและปรับปรุงเพิ่มขึ้น
- ๓) ประชาชนมีศักยภาพมีรายได้เพียงพอสามารถพึ่งตนเองได้
- ๔) เด็ก สตรี ผู้สูงอายุ ผู้พิการ ผู้ป่วยเอดส์และผู้ด้อยโอกาสได้รับการดูแลอย่างทั่วถึง
- 5) เด็กและเยาวชนที่อยู่ในวัยเรียนได้รับการศึกษาทั่วถึง ประชาชนมีคุณธรรม จริยธรรม
อนุรักษ์คุณค่าวัฒนธรรมและประเพณีที่ดีงาม ประชาชนมีสุขภาพอนามัยดีถ้วนหน้า
- 6) การบริหารจัดการภาครัฐที่ดีและมีส่วนร่วมจากทุกภาคส่วน

๒.๖ กลยุทธ์

- ๑) การจัดให้มีการพัฒนา ก่อสร้าง ปรับปรุง บำรุง รักษาถนน สะพาน ทางเท้า ท่อระบาย
น้ำ อาคาร สถานที่ หอกระจายข่าว แหล่งน้ำอุปโภค บริโภค ไฟฟ้าสาธารณะ ไฟฟ้าเพื่อการเกษตร และ
ระบบสาธารณสุขการ
- 2) การอนุรักษ์และฟื้นฟูทรัพยากรธรรมชาติและสิ่งแวดล้อม
- 3) ส่งเสริมการพัฒนาอาชีพ รายได้ และการมีงานทำ
- 4) การพัฒนาระบบบริหารจัดการศึกษาให้มีคุณภาพและได้มาตรฐาน
- 5) การพัฒนาการอนุรักษ์และส่งเสริมศิลปวัฒนธรรม ประเพณี ภูมิปัญญาท้องถิ่น และ
ทำนุบำรุงศาสนา
- 6) การพัฒนาส่งเสริมกิจกรรมและนันทนาการ
- 7) การพัฒนาเสริมสร้างความเข้มแข็งให้กับชุมชนและคุณภาพชีวิต
- 8) การพัฒนาป้องกันและแก้ไขปัญหาสุขภาพเสถียร
- 9) เพิ่มประสิทธิภาพในการบริหารจัดการองค์กรและส่งเสริมการมีส่วนร่วมในการพัฒนา
ท้องถิ่นของประชาชน

๒.๗ จุดยืนทางยุทธศาสตร์

- ๑) การพัฒนาชุมชนให้น่าอยู่มีความเข้มแข็ง โดยได้รับบริการสาธารณะด้านโครงสร้าง
พื้นฐานที่จำเป็นเพื่อรองรับการขยายตัวของชุมชนและเศรษฐกิจ
- ๒) การพัฒนาระบบการศึกษาและมีคุณภาพชีวิตที่ดีขึ้นยั่งยืน
- 3) การพัฒนาระบบการบริหารจัดการภาครัฐที่ดีและมีส่วนร่วมจากทุกภาคส่วน
- 4) ส่งเสริมและพัฒนาศักยภาพคนและความเข้มแข็งของชุมชนในการพึ่งตนเอง
- 5) ประชาชนมีรายได้เพียงพอสามารถพึ่งตนเองได้ยั่งยืน

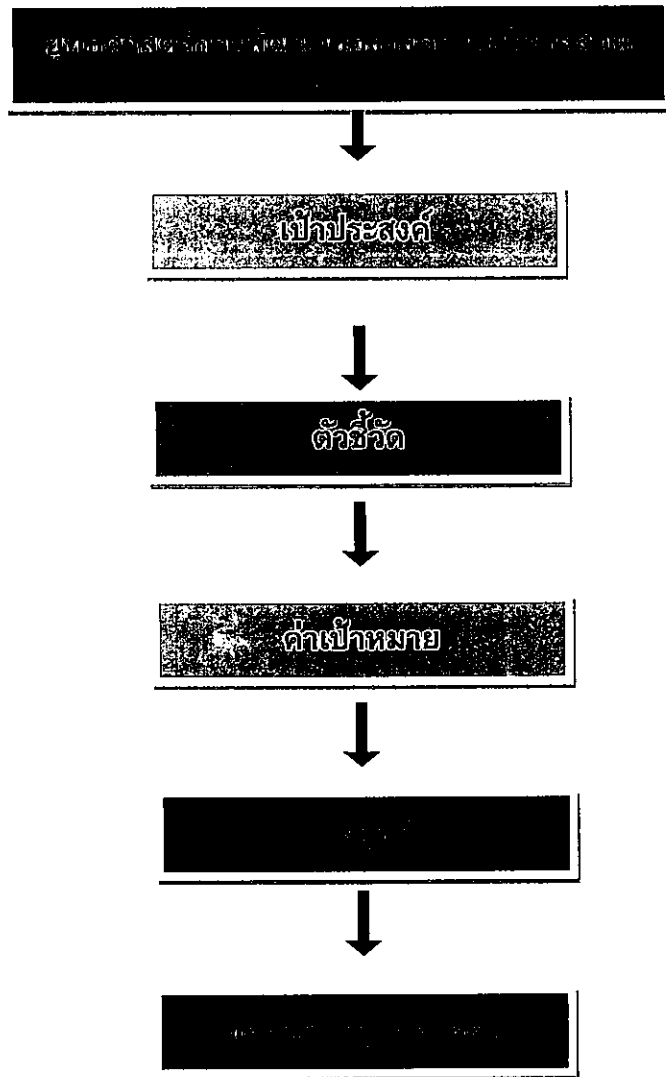
แผนพัฒนาท้องถิ่น (พ.ศ. ๒๕๖๑ – ๒๕๖๕)

โดยองค์การบริหารส่วนตำบลบางสนแม่ลาน้อย อำเภอแม่ลาน้อย จังหวัดแม่ฮ่องสอน

- 6) แหล่งท่องเที่ยวได้รับการอนุรักษ์ พัฒนาและฟื้นฟู
- 7) การกำจัดขยะมูลฝอย สิ่งปฏิกูลและรักษาสภาพสิ่งแวดล้อมที่มีอย่างยั่งยืน
- 8) มีทรัพยากรธรรมชาติและสิ่งแวดล้อมที่อุดมสมบูรณ์ยั่งยืน
- 9) ประชาชนมีความรู้และบำรุงรักษาศิลปวัฒนธรรมประเพณีท้องถิ่นอันดีงามอย่างยั่งยืน

2.8 ความเชื่อมโยงของยุทธศาสตร์ในภาพรวม

ในการจัดทำแผนพัฒนาท้องถิ่น (พ.ศ. ๒๕๖๑ - ๒๕๖๕) ขององค์การบริหารส่วนตำบลขุนแม่ลาน้อย มีความสอดคล้องกับ ยุทธศาสตร์การพัฒนาขององค์การปกครองส่วนท้องถิ่นจังหวัด ยุทธศาสตร์จังหวัด ยุทธศาสตร์การพัฒนากลุ่มจังหวัด ยุทธศาสตร์การพัฒนาระดับภาค แผนพัฒนาเศรษฐกิจและสังคมแห่งชาติ ฉบับที่ ๑๒ และ ยุทธศาสตร์ชาติ ๒๐ ปี ดังนี้



๓. การวิเคราะห์เพื่อพัฒนาท้องถิ่น

๓.๑ การวิเคราะห์กรอบการจัดทำยุทธศาสตร์ขององค์การปกครองส่วนท้องถิ่น

แผนพัฒนาท้องถิ่นสี่ปี เป็นแผนที่มีความสัมพันธ์ใกล้ชิดกับงบประมาณรายจ่ายประจำปี โดยองค์กรปกครองส่วนท้องถิ่นจะใช้แผนเป็นเครื่องมือในการจัดทำงบประมาณรายจ่ายประจำปี โดยนำโครงการ/กิจกรรมจากแผนพัฒนาท้องถิ่นสี่ปีไปจัดทำงบประมาณรายจ่ายประจำปี

องค์การบริหารส่วนตำบลขุนแม่ลาน้อยมีภารกิจสำคัญในการปฏิบัติงานเพื่อคุณภาพชีวิตของประชาชนในท้องถิ่นและการพัฒนาประเทศโดยส่วนรวม โดยเฉพาะอย่างยิ่งภายใต้รัฐธรรมนูญแห่งราชอาณาจักรไทย พุทธศักราช 2550 ที่สร้างกระบวนการกระจายอำนาจให้แก่องค์กรปกครองส่วนท้องถิ่น ซึ่งก่อให้เกิดการเปลี่ยนแปลงหลายประการ องค์การบริหารส่วนตำบลขุนแม่ลาน้อยจึงมีบทบาทอำนาจหน้าที่อย่างกว้างขวาง โดยมีเพียงจะมีหน้าที่ในการให้บริการสาธารณะพื้นฐานแก่ประชาชนในท้องถิ่นเท่านั้นแต่ยังขยายบทบาทหน้าที่ออกไปรวมถึงการพัฒนาคุณภาพชีวิต และการพัฒนาเศรษฐกิจและสังคมของท้องถิ่นด้วย และเป็นองค์กรที่เปิดให้ประชาคมท้องถิ่นมีส่วนร่วมในการบริหารและการตรวจสอบการปฏิบัติงานขององค์กรปกครองส่วนท้องถิ่นเพิ่มมากขึ้น ด้วยภารกิจที่มีมากขึ้นจึงมีความจำเป็นในการใช้ทรัพยากรรายได้ ทั้งที่ท้องถิ่นจัดเก็บเอง และรายได้ที่รัฐบาลจัดสรรที่มีอยู่จำกัดให้เกิดประโยชน์สูงสุดและมีความโปร่งใสมากที่สุด การวางแผนถือเป็นกลไกสำคัญประการหนึ่งที่จะทำให้องค์กรปกครองส่วนท้องถิ่นบรรลุจุดมุ่งหมายดังกล่าว โดยใช้ยุทธศาสตร์ที่เหมาะสม และมีความจำเป็นอย่างยิ่งที่ต้องวางแผนการใช้ทรัพยากรเหล่านั้นให้คุ้มค่า และเกิดประโยชน์สูงสุดแก่ประชาชนทั้งในปัจจุบันและอนาคต มีการปฏิบัติตามแผนงานโครงการที่กำหนดให้เกิดสัมฤทธิ์ผลในช่วงเวลาที่กำหนด มาตรการควบคุมติดตาม วัดและประเมินผล โดยการบริหารจัดการตามแผน แผนงาน โครงการนั้น จะต้องเป็นการบริหารจัดการที่ดี มีความโปร่งใส และพร้อมที่จะให้มีการตรวจสอบทั้งโดยหน่วยงานของรัฐและประชาคม

ในการจัดทำแผนพัฒนาท้องถิ่นสี่ปีขององค์การบริหารส่วนตำบลขุนแม่ลาน้อยได้ใช้การวิเคราะห์ SWOT Analysis/Demand (Demand Analysis)/Global Demand และ Trend ปัจจัยและสถานการณ์การเปลี่ยนแปลงที่มีผลต่อการพัฒนา อย่างน้อยต้องประกอบด้วย การวิเคราะห์ศักยภาพด้านเศรษฐกิจ ด้านสังคม ด้านทรัพยากรธรรมชาติและสิ่งแวดล้อม ซึ่งมีรายละเอียดดังนี้

ด้านเศรษฐกิจ

จุดแข็ง (strengths)

ตำบลขุนแม่ลาน้อย เป็นตำบลที่มีแหล่งเพาะปลูกพืชผลทางการเกษตร เป็นฐานการผลิตพืชเศรษฐกิจที่สำคัญ โดยเฉพาะกะหล่ำปลี และมะเขือเทศ อีกทั้งเป็นพื้นที่ที่มีผลผลิตทางการเกษตรหลากหลาย ทำให้เกิดรายได้ มีเศรษฐกิจในชุมชนดีพอสมควร และมีโอกาสทางเศรษฐกิจมากกว่าตำบลอื่น ๆ

จุดอ่อน (weaknesses)

ผลผลิตทางการเกษตรขาดการบริหารจัดการด้านการตลาดอย่างเป็นระบบ รวมทั้งผลผลิตทางการเกษตรบางฤดูกาลราคาตกต่ำ รวมทั้งการมีพื้นที่ส่วนใหญ่เป็นพื้นที่ลาดชัน ทำให้ไม่สามารถทำการเกษตรได้อย่างมีประสิทธิภาพ น้ำเพื่อการเกษตรต้องอาศัยธรรมชาติเป็นส่วนใหญ่ อาชีพเกษตรกรรมซึ่งเป็นอาชีพหลักและสร้างรายได้ให้กับประชาชนส่วนใหญ่ไม่สามารถสร้างรายได้ทางเศรษฐกิจได้อย่างเต็มที่

โอกาส (opportunities)

รัฐบาลมีการส่งเสริมด้านเศรษฐกิจระดับฐานราก ส่งเสริมการพัฒนาโดยเน้นปรัชญาด้านเศรษฐกิจพอเพียง เช่นการลดการใช้ปุ๋ยเคมี สารเคมี การทำเกษตรผสมผสาน การนำเทคโนโลยีชาวบ้านที่เป็นมิตรกับสิ่งแวดล้อมมาใช้ การประหยัดพลังงาน เป็นต้น

ข้อจำกัด

หน่วยงานที่รับผิดชอบด้านเศรษฐกิจการเกษตรยังขาดการพัฒนาทักษะด้านผลิตภัณฑ์ การแปรรูปผลผลิตทางการเกษตร รวมทั้งขาดการรวมกลุ่มที่เป็นรูปธรรม การดำเนินการด้านการเกษตร ตามหลักปรัชญาเศรษฐกิจพอเพียงต้องอาศัยความต้องการของเกษตรกรจริง ๆ และต้องเห็นผลเป็นรูปธรรมซึ่งเห็นผลช้า ทำให้บางโครงการต้องล้มเลิก

ด้านสังคม

จุดแข็ง

ตำบลขุนแม่ลาน้อย มีประชากร ชนเผ่าปกากะญอ มีภาษาและวัฒนธรรมที่ชัดเจนและเป็นเอกลักษณ์ สังคมส่วนใหญ่เรียบง่าย ไม่ซับซ้อน พี่พาท้องถิ่นอยู่ร่วมกับชนชาติ มีความเอื้อเฟื้อเผื่อแผ่

จุดอ่อน

ปัจจุบันจำนวนประชากรในตำบลเพิ่มมากขึ้น ทำให้เกิดปัญหาด้านที่อยู่อาศัย ด้านที่ทำกิน การประกอบอาชีพ รวมทั้งประชาชนมีการติดต่อสื่อสารกับสังคมภายนอกมากขึ้น ทำให้วัฒนธรรมใหม่ ๆ เข้ามามีบทบาทในตำบลอย่างไม่มีระบบ และขาดการทำความเข้าใจ มีความเป็นอยู่ซับซ้อนขึ้น มีการอพยพโยกย้ายแรงงาน การพึ่งตนเองมีน้อยลง รวมทั้งปัญหาด้านการขาดการศึกษา

โอกาส

องค์กรปกครองส่วนท้องถิ่น และหน่วยงานราชการในพื้นที่ ได้เข้ามามีส่วนร่วมในการพัฒนาชุมชน หมู่บ้าน ส่งเสริมการพึ่งพาตนเอง ส่งเสริมการให้ความรู้ความเข้าใจกับประชาชน ส่งเสริมการศึกษา และพัฒนาคุณภาพชีวิต

ข้อจำกัด

การดำเนินงานขององค์กรปกครองส่วนท้องถิ่นยังขาดงบประมาณและบุคลากรในการดำเนินงานด้านการพัฒนาคุณภาพชีวิต คุณภาพสังคม ประชาชนมีความรู้ความเข้าใจในบทบาทขององค์กรปกครองส่วนท้องถิ่นน้อย และให้ความร่วมมือกับการพัฒนาต่าง ๆ น้อย

ด้านโครงสร้างพื้นฐาน

จุดแข็ง

ประชาชนส่วนใหญ่เห็นความสำคัญของการพัฒนาด้านโครงสร้างพื้นฐานและสาธารณูปโภค จึงให้ความร่วมมือ การแสดงความพร้อม ความต้องการ ในการเข้าไปพัฒนาของหน่วยงานรัฐและองค์กรปกครองส่วนท้องถิ่น

จุดอ่อน

องค์กรปกครองส่วนท้องถิ่น อบต.ขุนแม่ลาน้อย เป็นหน่วยงานขนาดเล็ก มีศักยภาพทางด้านการศึกษาไม่เพียงพอ และมีบุคลากรที่จำกัด ทำให้การพัฒนาด้านโครงสร้างพื้นฐานตามความต้องการของประชาชนทำได้ไม่เต็มที่ ไม่ทั่วถึง และขาดความต่อเนื่อง

โอกาส

มีหน่วยงานราชการอื่น ๆ ที่มีศักยภาพมากกว่าองค์การบริหารส่วนตำบล เข้ามามีส่วนร่วมในการพัฒนาด้านโครงสร้างพื้นฐานและสาธารณูปโภค ทำให้ตอบสนองความต้องการของประชาชนได้เพิ่มมากกว่าขึ้น

ข้อจำกัด

งบประมาณในการพัฒนาด้านโครงสร้างพื้นฐานส่วนใหญ่มีความล่าช้า ไม่ต่อเนื่อง และซ้ำซ้อน ทำให้การพัฒนา ยังไม่มีประสิทธิภาพเท่าที่ควร

ด้านการเมืองการบริหาร

จุดแข็ง

ประชาชนส่วนใหญ่เห็นความสำคัญของการมีส่วนร่วมทางการเมืองการบริหาร และมีหน่วยงานราชการ องค์การบริหารส่วนตำบลขุนแม่ลาน้อย เข้ามาสนับสนุนส่งเสริมให้ความรู้ด้านการเมือง การปกครองกับประชาชน เน้นการมีส่วนร่วมของประชาชน

จุดอ่อน

ประชาชนในพื้นที่ยังมีการศึกษาที่ไม่สูง เนื่องเพราะการคมนาคมที่ห่างไกล และการติดต่อสื่อสารที่ไม่สะดวก ทำให้การรับรู้ข้อมูลข่าวสารของประชาชนมีความล่าช้า การมีส่วนร่วมในการปกครอง การพัฒนา บางครั้งจึงยังทำได้ไม่เต็มที่

โอกาส

การก่อตั้งองค์การบริหารส่วนตำบล ทำให้มีตัวแทนที่มาจากประชาชนโดยตรงเข้ามาเสนอความคิดเห็นในการบริหารปกครอง รวมทั้งการเน้นการมีส่วนร่วมของประชาชน การบริหารจัดการองค์การตามหลักธรรมาภิบาล ตรวจสอบได้ ทำให้ประชาชนสามารถกำกับดูแลการบริหารงานของหน่วยงานราชการในพื้นที่ได้พอสมควร

ข้อจำกัด

ประชาชนขาดความเข้าใจในการบริหารงานขององค์กรปกครองส่วนท้องถิ่น และการขาดการศึกษา ทำให้โอกาสในการมีส่วนร่วมการพัฒนาเป็นไปได้ยากขึ้น รวมทั้งประชาชนส่วนใหญ่ไม่คุ้นเคยกับการแสดงความคิดเห็นด้วยตนเอง

ด้านสาธารณสุข

จุดแข็ง

มีการส่งเสริมสนับสนุนงานด้านสาธารณสุขในพื้นที่หลายหน่วยงาน โดยมีโรงพยาบาลส่งเสริมสุขภาพประจำตำบล และองค์การบริหารส่วนตำบลขุนแม่ลาน้อย เป็นหน่วยงานหลัก รวมทั้งประชาชนในพื้นที่ที่มีความสนใจ ให้ความร่วมมือการพัฒนาด้านสุขภาพอนามัยของตนเอง

จุดอ่อน

พื้นที่ส่วนใหญ่เป็นป่าเขา ทำให้ยากต่อการคมนาคม ติดต่อสื่อสาร มีปัญหาเรื่องโรคภัยค่อนข้างมาก การเดินทางมารักษาลำบาก ความเป็นอยู่ของประชาชนไม่ถูกสุขลักษณะ การควบคุมและการป้องกันโรคมีปัญหาค้นเกิดมาจากพื้นที่ที่ห่างไกล

โอกาส

องค์การบริหารส่วนตำบลขุนแม่ลาน้อย และโรงพยาบาลส่งเสริมสุขภาพประจำตำบล รวมทั้งหน่วยงานราชการอื่น ให้ความสำคัญกับการพัฒนาด้านสาธารณสุข การป้องกันโรคติดต่อ มีการประสานงานกับหน่วยงานต่าง ๆ ในพื้นที่ และมีการประชาสัมพันธ์ทำความเข้าใจกับประชาชนอย่างต่อเนื่อง

ข้อจำกัด

พื้นที่ที่ห่างไกล และการคมนาคมลำบาก รวมทั้งวัฒนธรรมความเป็นอยู่บางอย่าง ทำให้ประชาชนขาดความเข้าใจในการสร้างสุขลักษณะการกิน สุขลักษณะในครัวเรือน ความเป็นอยู่ และยังไม่ตระหนักถึงโรคภัยบางโรค การติดต่อสื่อสารล่าช้าและการบริการสาธารณสุขไม่ทั่วถึง ด้านการศึกษา ศาสนา วัฒนธรรม

จุดแข็ง

ตำบลขุนแม่ลาน้อย มีการอนุรักษ์วัฒนธรรมที่ดั้งเดิม มีปราชญ์ชาวบ้านที่มีความรู้ด้านต่าง ๆ มากมาย รวมทั้งประชาชนส่วนใหญ่ให้ความสำคัญส่งลูกหลานเข้ารับการศึกษา ประชาชนดำรงชีวิตตามหลักศาสนา

จุดอ่อน

พื้นที่ส่วนใหญ่เป็นป่าเขา ทำให้ยากต่อการคมนาคม ติดต่อสื่อสาร มีปัญหาเรื่องขาดแคลนบุคลากรทางการศึกษา การรับรู้ข้อมูลข่าวสารล่าช้า ทำให้การพัฒนาทางการศึกษาไม่ต่อเนื่อง และไม่ทั่วถึง วัฒนธรรมบางอย่างเกิดการเปลี่ยนแปลงจากการรับวัฒนธรรมภายนอกมากขึ้น และเยาวชนรุ่นใหม่ไม่สนใจที่จะสืบทอดศิลปวัฒนธรรมและภูมิปัญญาของตนเอง

โอกาส

องค์การบริหารส่วนตำบลขุนแม่ลาน้อย และหน่วยงานราชการอื่น ให้ความสำคัญกับการพัฒนาทางการศึกษา และการอนุรักษ์วัฒนธรรมประเพณี มีการส่งเสริมงานประเพณีเป็นประจำทุกปี รวมทั้งมีการจัดการศึกษาให้กับประชาชนในตำบล และองค์การบริหารส่วนตำบลให้การสนับสนุนด้านงบประมาณและวัสดุอุปกรณ์

ข้อจำกัด

พื้นที่ที่ห่างไกล และการคมนาคมลำบาก รวมทั้งการขาดแคลนบุคลากรด้านศึกษา ทำให้การพัฒนาทางการศึกษาไม่ต่อเนื่อง และไม่ทั่วถึง วัฒนธรรมบางอย่างเกิดการเปลี่ยนแปลงจากการรับวัฒนธรรมภายนอกมากขึ้น และเยาวชนรุ่นใหม่ไม่สนใจที่จะสืบทอดศิลปวัฒนธรรมและภูมิปัญญาของตนเอง ด้านทรัพยากรธรรมชาติและสิ่งแวดล้อม

จุดแข็ง

ตำบลขุนแม่ลาน้อย เป็นตำบลที่มีทรัพยากรธรรมชาติและสิ่งแวดล้อมที่อุดมสมบูรณ์ มีพื้นที่ป่าต้นน้ำ มีแหล่งท่องเที่ยวทางธรรมชาติที่สวยงาม หน่วยงานต่าง ๆ ให้ความสำคัญด้านการอนุรักษ์ทรัพยากรธรรมชาติและสิ่งแวดล้อม รวมทั้งประชาชนให้ความร่วมมือด้านการจัดการทรัพยากรธรรมชาติเป็นอย่างดี

จุดอ่อน

การขยายพื้นที่ทำการเกษตรทำให้ผลกระทบต่อทรัพยากรธรรมชาติและสิ่งแวดล้อม มีการปลูกพืชเชิงเดี่ยวในบางพื้นที่ ทำให้เกิดปัญหาเรื่องดินและน้ำ รวมทั้งปัญหาการใช้สารเคมี

โอกาส

มีการส่งเสริมการบริหารจัดการทรัพยากรอย่างเป็นระบบในชุมชน มีการให้ความรู้ด้านการอนุรักษ์ทรัพยากรธรรมชาติ ส่งเสริมให้ประชาชนตระหนักถึงความสำคัญ และมีการจัดตั้งคณะกรรมการดูแลทรัพยากรป่าไม้ของหมู่บ้าน มีการกำหนดพื้นที่ป่าใช้สอย ป่าชุมชน ป่าต้นน้ำ มีการปลูกป่าเสริม รวมทั้งมีเกษตรกรบางส่วนหันมาทำการเกษตรแบบผสมผสาน ลดการขยายพื้นที่การเกษตร มีเกษตรกรบางส่วนหันมาปลูกพืชแบบเกษตรอินทรีย์ ลดการใช้ปุ๋ยเคมี ต้นเหตุแห่งปัญหาเรื่องดินและน้ำ

ข้อจำกัด

ขาดการประสานงานในหน่วยงานที่เกี่ยวข้องด้านการดูแลทรัพยากรธรรมชาติและสิ่งแวดล้อม ระหว่างหน่วยงานรัฐกับชุมชน ตลอดจนประชาชนบางส่วนไม่เข้าใจเรื่องการใช้ทรัพยากรธรรมชาติและสิ่งแวดล้อมร่วมกัน ไม่เข้าใจเรื่องการอนุรักษ์

3.2 การประเมินสถานการณ์สภาพแวดล้อมภายนอกที่เกี่ยวข้อง

ในการจัดทำแผนพัฒนาท้องถิ่น (พ.ศ. ๒๕๖๑ – ๒๕๖๕) ขององค์การบริหารส่วนตำบลขุนแม่ลาน้อยนั้น ได้ทำการประเมินสถานการณ์สภาพแวดล้อมภายนอกที่เกี่ยวข้อง ซึ่งมีรายละเอียดดังนี้

ด้าน	สถานการณ์สภาพแวดล้อมภายนอกที่เกี่ยวข้อง	ข้อบ่งชี้และปริมาณของปัญหา/ความต้องการ	พื้นที่เป้าหมาย/กลุ่มเป้าหมาย	ความคาดหวังและแนวโน้มอนาคต
๑. ด้านบริหารราชการให้มีประสิทธิภาพคุณภาพตาม	๑) ประชาชนบางส่วนยังขาดความรู้เกี่ยวกับระบบการทำงานของ อบต.	- การขาดความรู้ความเข้าใจที่ถูกต้อง	- ประชาชนในเขต อบต.	- ประชาชนมีความรู้ความเข้าใจมากขึ้น และสามารถเสนอแนว

หลักธรรมาภิบาล				ทางการแก้ไขปัญหาที่เกิดขึ้นในหมู่บ้าน
๒. ด้านการลดความเหลื่อมล้ำทางสังคมและพัฒนาคุณภาพชีวิตประชาชน	๑) การศึกษาสื่อการเรียนการสอนยังไม่พอเพียง เด็กนักเรียนไม่ได้รับการศึกษาต่อในระดับที่สูงกว่าชั้นพื้นฐาน และขาดงบประมาณในการศึกษาคอบครวัยากจน	- สังคมในชุมชน	- เด็กนักเรียนในเขต อบต.	- มีสื่อการเรียนการสอนที่พอเพียง เด็กนักเรียนได้รับการศึกษาที่สูงขึ้น มีงบประมาณในการศึกษาเล่าเรียน
	๒) เด็กและผู้สูงอายุบางครอบครัว ผู้สูงอายุอยู่ตามลำพังและรับภาระในการดูแลเด็ก	- การได้รับการดูแลเด็กและผู้สูงอายุ	- ผู้สูงอายุและเด็กในเขต อบต.	- ผู้สูงอายุและเด็กได้รับการดูแลที่ดี
	๓) ผู้พิการไม่ได้รับความช่วยเหลือในการดำรงชีวิต	- การได้รับการดูแลผู้พิการ	- ผู้พิการในเขต อบต.	- ผู้พิการได้รับความช่วยเหลือในการดำรงชีวิตและทั่วถึง
	๔) ประชาชนในพื้นที่บางรายมีที่อยู่อาศัยไม่มั่นคงแข็งแรง	- ที่อยู่อาศัย	- ประชาชนในพื้นที่ที่ได้รับความเดือนร้อนเรื่องที่อยู่อาศัย	- ประชาชนในพื้นที่ได้รับความช่วยเหลือซ่อมแซมที่อยู่อาศัยให้มั่นคงแข็งแรง
	๕) มีการระบาดของโรคอุบัติใหม่ โรคระบาด โรคติดต่อ	- ด้านสาธารณสุข	- ในเขต อบต.	- ในพื้นที่ไม่มีการระบาดของโรคอุบัติใหม่ โรคระบาด โรคติดต่อ
	๖) ประชาชนในพื้นที่ป่วยเป็นโรคเรื้อรังแนวโน้มที่เพิ่มขึ้น เช่น เบาหวาน ความดัน	- ด้านการแพทย์	- ประชาชนกลุ่มเสี่ยงและผู้ป่วย	- ประชาชนหายจากการเจ็บป่วย

ดู □ าน	สถานการณ์ภาพแวดล้อมภายนอกที่เกี่ยวข้อง	ขอบข่ายและปริมาณของปัญหา/ความต้องการ	พื้นที่เป้าหมาย/กลุ่มเป้าหมาย	ความคาดหวังและแนวโน้ม □ มอนาคต
---------	--	--------------------------------------	-------------------------------	--------------------------------

๗) ประชาชนบริโภคอาหารที่ปลอดภัย	- ด้านสาธารณสุข	- ประชาชนในเขต อบต.	- ประชาชนทราบและสามารถเลือกบริโภคอาหารที่ปลอดภัยได้ถูกต้อง
๘) มีการขยายตัวของประชากรเพิ่มมากขึ้นทำให้เกิดการขยายตัวของอาคารบ้านเรือนทำให้เกิดเป็นชุมชนแออัด	- ประชากร	- พื้นที่ในเขต อบต.	- ควบคุมการก่อสร้างอาคารบ้านเรือนการพิจารณาออกใบอนุญาตเพื่อไม่เกิดปัญหาจากการก่อสร้างอาคาร
๙) เยาวชนและวัยรุ่นติดเกมส์ สิ่งลามก บุหรี่ เหล้า สารเสพติด และท้องก่อนวัยอันสมควร	- เยาวชนและวัยรุ่นใช้เวลาว่างให้เป็นประโยชน์	- เยาวชนและวัยรุ่นในเขต อบต.	- เยาวชนและวัยรุ่นมีอนาคตที่ดี
๑๐) ประชาชนอายุตั้งแต่ ๓๕ ขึ้นไป ไม่ได้ตรวจสุขภาพประจำปี	- การได้รับการตรวจสุขภาพ	- ประชาชนในเขต อบต. ที่อายุ ๓๕ ขึ้นไป	- ประชาชนที่อายุ ๓๕ ขึ้นไปได้รับการตรวจสุขภาพทุกคน
๗) ในเขต อบต. มีแหล่งท่องเที่ยวและกิจกรรมการท่องเที่ยว	- การท่องเที่ยว	- ในเขต อบต.	- มีแหล่งท่องเที่ยวในเขต อบต. และส่งเสริมกิจกรรมการท่องเที่ยวเพิ่มมากขึ้น
๑๑) ศิลปะ วัฒนธรรม จารีต ประเพณีและภูมิปัญญาท้องถิ่นถูกกลืนเลือนไปมาก	- ศิลปะ วัฒนธรรม จารีต ประเพณีและภูมิปัญญาท้องถิ่น ถูกกลืนเลือนไปมาก	- ประชาชนในเขต อบต.	- ยกย่อง เชิดชูคนดีหรือปราชญ์ชาวบ้านในโอกาสต่างๆ เพื่อเป็นตัวอย่างแก่เยาวชนและประชาชน ศิลปะ วัฒนธรรม จารีต ประเพณีและภูมิปัญญาท้องถิ่น ไม่ถูกกลืนและคงอยู่สืบไป
๑๒) การจราจรบนถนนมีเพิ่มมากขึ้นอาจทำให้เกิดอุบัติเหตุขึ้นได้	- การจราจร	ประชาชนที่สัญจรไปมาบนถนน	มีระบบควบคุมการจราจร เช่น ติดตั้งสัญญาณไฟกระพริบเพื่อเตือนให้ระมัดระวัง

ด้าน	สถานการณ์ภาพ แวดล้อม ภายนอกที่เกี่ยวข้อง	ขอบข่ายและปริมาณ ของปัญหา/ ความต้องการ	พื้นที่เป้าหมาย/ กลุ่มเป้าหมาย	ความคาดหวังและ แนวโน้มนาคัด
	๑๓) มีการทำลายและลัก ขโมยทรัพย์สินของ ประชาชนและราชการ รวมทั้งเกิดการทะเลาะ วิวาทกันในชุมชน	- การรักษาความ ปลอดภัยในชีวิตและ ทรัพย์สินของ ประชาชน	- ประชาชนและ ส่วนราชการ	- มีการป้องกันและ รักษาความปลอดภัย ในชีวิตและทรัพย์สิน ของประชาชนและส่วน ราชการ เช่น การ ติดตั้งกล้องวงจรปิด การให้ผู้นำ อปพร. ควบคุมและระงับเหตุ ทะเลาะวิวาท
	๑๔) ประชากรที่สูบบุหรี่ จำนวน ๓๐๐ คน ต่อมสุรา	- การดำเนินการตาม กฎหมาย กรณีที่ฝ่า ฝืนกฎหมาย	- ประชาชนที่สูบ บุหรี่และดื่มสุรา	- ประชาชนเลิกสูบบุหรี่ และเลิกดื่มสุรา
๓. ด้านการ พัฒนาด้าน การเกษตร เศรษฐกิจ อุตสาหกรรม	๑) ไฟฟ้าส่องสว่างทาง และที่สาธารณะยังไม่ สามารถดำเนินการ ครอบคลุมพื้นที่ได้ ทั้งหมด	- ไฟฟ้า	- ทางและที่ สาธารณะในเขต อบต.	- ทางและที่สาธารณะมี แสงสว่างเพียงพอ ประชาชนได้รับความ สะดวกในการสัญจรไป มาและป้องกันการเกิด อาชญากรรมได้
	๒) หมู่บ้านขยายมากขึ้น ระบบระบายน้ำยังไม่ เพียงพอ	- ราง/ท่อระบายน้ำ	- พื้นที่ใน อบต.	- มีรางระบายน้ำ สามารถระบายน้ำได้ สะดวก ไม่อุดตัน ไม่ส่ง กลิ่นเหม็นก่อความ รำคาญ
	๓) ถนนในตำบลยังเป็น ถนนดิน ถนนลูกรัง และ เป็นหลุมเป็นบ่อ	- ถนน	- ทางและที่ สาธารณะในเขต อบต.	- มีถนนให้ประชาชน ได้สัญจรไปมาสะดวก
	๔) ประชาชนต้องการ เส้นทางในการสัญจรไป มาเพิ่มมากขึ้นและ อบต. ไม่สามารถดำเนินการได้ เนื่องจากงบประมาณมี ไม่เพียงพอ	- เส้นทางคมนาคม	- เส้นทางคมนาคม ที่เป็นสาธารณะ และประชาชนมี ความต้องการให้ ดำเนินการ	- มีเส้นทางในการ คมนาคมเพียงพอและ ประชาชนได้รับความ สะดวกในการสัญจรไป มา

	๕) ประชาชนไม่มีการวางแผนในการดำเนินงาน	- การวางแผน	- ประชาชนในเขต อบต.	- ประชาชนสามารถวางแผนการดำเนินงานได้เอง
	๖) ขาดแหล่งเงินลงทุนในการทำกิจการและประกอบอาชีพ	- การลงทุน	- ประชาชนในเขต อบต.	- มีแหล่งเงินทุนในการทำกิจการและประกอบอาชีพ

ด้าน	สถานการณ์ภาพแวดล้อมภายนอกที่เกี่ยวข้อง	ขอบข่ายและปริมาณของปัญหา/ความต้องการ	พื้นที่เป้าหมาย/กลุ่มเป้าหมาย	ความคาดหวังและแนวโน้มอนาคต	
	๗) ผลผลิตทางการเกษตรราคาตกต่ำระยะทางในการขนส่งผลผลิตไกลจากแหล่งรับซื้อ	- การรวมกลุ่มต่อรองกับพ่อค้าคนกลาง	- เกษตรกรในพื้นที่	- ผลผลิตมีราคาสูงขึ้น	
	๘) ค่าแรงต่ำค่าครองชีพสูงขาดแคลนการจ้างงาน	- การเพิ่มค่าแรงให้เหมาะสมกับการทำงาน	- ผู้ประกอบอาชีพรับจ้าง	- ค่าแรงสูงขึ้นเหมาะสมกับค่าครองชีพ มีการจ้างงานมากขึ้น	
	๙) คราวเรือนยังมีรายได้เฉลี่ยต่อปี ต่ำกว่า ๓๐,๐๐๐ บาท	- เพิ่มช่องทางในการประกอบอาชีพ	- ประชาชนที่มีรายได้ต่ำกว่าเกณฑ์มาตรฐาน	- ไม่มีครัวที่ตกเกณฑ์มาตรฐานรายได้	
๓. ด้านทรัพยากรและสิ่งแวดล้อม	๑) ปริมาณขยะและน้ำเสียเพิ่มมากขึ้น	- ปัญหามลพิษทางอากาศ	- ในเขต อบต.	- ปริมาณขยะและน้ำเสียถูกกำจัดให้หมดด้วยวิธีการที่ถูกต้อง	
	๒) พื้นที่ป่าภายในเขต อบต. มีน้อย			- เพิ่มพื้นที่ป่า ต้นไม้ให้มากขึ้น	
	๓) ประชาชนยังเผาหญ้า ตอซังข้าว เผาซังข้าวโพด เกิดมลพิษ			- ในพื้นที่ไม่มีการเผาเกิดขึ้น	
	๔) มีปัญหาเรื่องขยะและสัตว์เลี้ยงเพิ่มมากขึ้นส่งกลิ่นเหม็น รำคาญ			- ผู้ประกอบการและชุมชนในเขตพื้นที่ อบต.	- ปัญหาขยะและสัตว์เลี้ยงลดลง ประชาชนสามารถกำจัดขยะและมูลสัตว์ได้โดยไม่ส่งผลกระทบต่อชุมชน
	๕) ประชาชนบางครัวเรือนบริโภค-			- การอุปโภค-บริโภค	- ประชาชนในเขต อบต.

	บริโภคน้ำที่ยังไม่สะอาดและมีสิ่งเจือปน เช่น จากน้ำฝน น้ำที่ไม่ได้คุณภาพ มีตะกอน			
	๖) เป็นพื้นที่ที่มีดินเค็มและน้ำใต้ดินเป็นน้ำเค็มหรือมีรสกร่อยไม่สามารถใช้ในการเกษตรและอุปโภคบริโภคได้	- ดินและน้ำใต้ดิน - สิ่งแวดล้อม	- พื้นที่ในเขต อบต.	- ปัญหาเรื่องดินเค็มลดลง จัดหาแหล่งน้ำจากแหล่งอื่นเพิ่มมากขึ้น

ส่วนที่ 3

การนำแผนพัฒนาท้องถิ่นไปสู่การปฏิบัติ

๑. ยุทธศาสตร์การพัฒนาและแผนงาน

ที่	ยุทธศาสตร์	ด้าน	แผนงาน	หน่วยงาน รับผิดชอบหลัก	หน่วยงาน สนับสนุน
๑	ด้านโครงสร้างพื้นฐาน	ด้านบริการชุมชนและสังคม	แผนงาน อุตสาหกรรมและ การโยธา	กองช่าง	องค์การ บริหารส่วน ตำบลขุนแม่ลา น้อย
๒	ด้านการศึกษา สาธารณสุข และการส่งเสริมคุณภาพ ชีวิต	ด้านบริการชุมชนและสังคม	แผนงาน การศึกษา	กองการศึกษา	
		ด้านบริการชุมชนและสังคม	แผนงานศาสนา วัฒนธรรมและ นันทนาการ	กองการศึกษา	
		ด้านบริการชุมชนและสังคม	แผนงาน สาธารณสุข	สาธารณสุข	
		ด้านบริการชุมชนและสังคม	แผนงานสร้าง ความเข้มแข็ง ของชุมชน	สำนักงานปลัด	
		ด้านบริการชุมชนและสังคม	แผนงานสังคม สงเคราะห์	สำนักงานปลัด	
		ด้านบริการชุมชนและสังคม	แผนงานเคหะ ชุมชน	กองช่าง	
		งบกลาง	แผนงานงบกลาง	สำนักงานปลัด	
๓	ด้านการบริหารจัดการ และ การรักษาความสงบ เรียบร้อยและความ ปลอดภัยในชีวิตและ ทรัพย์สิน	ด้านบริหารทั่วไป	แผนงานบริหาร ทั่วไป	สำนักงานปลัด	
		ด้านบริการชุมชนและสังคม	แผนงานเคหะ ชุมชน	กองช่าง	
		ด้านบริการชุมชนและสังคม	แผนงานรักษา ความสงบภายใน	สำนักงานปลัด	
		ด้านบริการชุมชนและสังคม	แผนงานสร้าง ความเข้มแข็ง ของชุมชน	สำนักงานปลัด	

๔	ด้านเศรษฐกิจและส่งเสริม การท่องเที่ยว	ด้านบริการชุมชนและสังคม	แผนงานสร้าง ความเข้มแข็ง ของชุมชน	สำนักงานปลัด
		ด้านบริการชุมชนและสังคม	แผนงานศาสนา วัฒนธรรมและ นันทนาการ	กองการศึกษา
		ด้านการเศรษฐกิจ	แผนงาน การเกษตร	สำนักงานปลัด
		ด้านบริการชุมชนและสังคม	แผนงานเคหะ ชุมชน	กองช่าง
๕	ด้านอนุรักษ์ ทรัพยากรธรรมชาติและ สิ่งแวดล้อม	ด้านบริการชุมชนและสังคม	แผนงานเคหะ ชุมชน	กองช่าง
		ด้านการเศรษฐกิจ	แผนงาน การเกษตร	สำนักงานปลัด
6	ด้านศิลปวัฒนธรรมและ ประเพณีท้องถิ่น	ด้านบริการชุมชนและสังคม	แผนงานศาสนา วัฒนธรรมและ นันทนาการ	กองการศึกษา
		ด้านบริหารทั่วไป	แผนงานบริหาร ทั่วไป	สำนักงานปลัด
รวม	6 ยุทธศาสตร์	๔ ด้าน	๑1 แผนงาน	4 สำนัก/กอง

ส่วนที่ ๔

การติดตามและประเมินผล

๔.๑ การติดตามและประเมินผลยุทธศาสตร์ขององค์กรปกครองส่วนท้องถิ่นในเขต

ตามพระราชบัญญัติกำหนดแผนและขั้นตอนการกระจายอำนาจให้แก่องค์กรปกครองส่วนท้องถิ่น พ.ศ. ๒๕๔๒ ได้กำหนดให้องค์กรปกครองส่วนท้องถิ่น มีอำนาจและหน้าที่ในการจัดทำแผนพัฒนาท้องถิ่นของตนเอง โดยในการจัดทำแผนพัฒนาขององค์กรปกครองส่วนท้องถิ่นนั้น จะต้องดำเนินการตามระเบียบกระทรวงมหาดไทย ว่าด้วยการจัดทำแผนพัฒนาขององค์กรปกครองส่วนท้องถิ่น พ.ศ. ๒๕๔๘ และที่แก้ไขเพิ่มเติมถึง (ฉบับที่ ๓) พ.ศ. ๒๕๖๑ ทั้งนี้ แผนพัฒนาท้องถิ่นจะต้องสอดคล้องกับแผนพัฒนาจังหวัด ยุทธศาสตร์การพัฒนาขององค์กรปกครองส่วนท้องถิ่นในเขตจังหวัด แผนพัฒนาอำเภอ แผนพัฒนาตำบล แผนพัฒนาหมู่บ้านหรือแผนชุมชน อันมีลักษณะเป็นการกำหนดรายละเอียดแผนงาน ดังนั้น จึงต้องมีการกำหนดยุทธศาสตร์การพัฒนาขององค์กรปกครองส่วนท้องถิ่นในเขตจังหวัดขึ้น ตามกระบวนการพิจารณาจากประชาคมท้องถิ่นระดับจังหวัด ร่วมกับคณะกรรมการพัฒนาองค์การบริหารส่วนจังหวัด คณะกรรมการประสานแผนพัฒนาท้องถิ่นระดับจังหวัด ผู้แทนองค์กรปกครองส่วนท้องถิ่นในเขตจังหวัด ร่วมกันจัดทำ ทบทวนหรือเปลี่ยนแปลงยุทธศาสตร์การพัฒนาขององค์กรปกครองส่วนท้องถิ่นในเขตจังหวัด เพื่อให้การจัดทำแผนพัฒนาขององค์กรปกครองส่วนท้องถิ่นเกิดประสิทธิภาพ ประสิทธิผล โดยนำยุทธศาสตร์การพัฒนาขององค์กรปกครองส่วนท้องถิ่นในเขตจังหวัดไปใช้เป็นแนวทางในการจัดทำแผนพัฒนาท้องถิ่นของตนเองได้ต่อไป และเพื่อให้สามารถบูรณาการกับแผนพัฒนาจังหวัด แผนปฏิบัติการราชการประจำปีของจังหวัดและตอบสนองความต้องการของประชาชนอันจะนำไปสู่การจัดทำงบประมาณ ที่มีประสิทธิภาพในท้องถิ่นได้อย่างแท้จริง เป็นเครื่องมือในการพัฒนาท้องถิ่นให้เข้มแข็ง เกิดประโยชน์สูงสุดต่อประชาชนในท้องถิ่น

ดังนั้น องค์กรปกครองส่วนท้องถิ่น จึงต้องกำหนดยุทธศาสตร์การพัฒนาขององค์กรปกครองส่วนท้องถิ่นให้สอดคล้องยุทธศาสตร์การพัฒนาขององค์กรปกครองส่วนท้องถิ่นในเขตจังหวัด เพื่อนำไปสู่การ บูรณาการร่วมกัน ให้เกิดความสอดคล้องกับแผนพัฒนาจังหวัด สามารถเชื่อมโยงไปสู่แผนพัฒนา กลุ่มจังหวัด แผนพัฒนาภาค แผนพัฒนาเศรษฐกิจและสังคมแห่งชาติ ฉบับที่ ๑๒ แผนยุทธศาสตร์ชาติ ๒๐ ปี ไทยแลนด์ ๔.๐ และในการจัดทำแผนพัฒนาท้องถิ่น (พ.ศ. ๒๕๖๑ – ๒๕๖๕) จะต้องมีการติดตามและติดตามและประเมินผลยุทธศาสตร์เพื่อความสอดคล้องแผนพัฒนาท้องถิ่นขององค์กรปกครองส่วนท้องถิ่น ตามระเบียบกระทรวงมหาดไทย ว่าด้วยการจัดทำแผนขององค์กรปกครองส่วนท้องถิ่น พ.ศ. ๒๕๔๘ และที่แก้ไขเพิ่มเติมถึง (ฉบับที่ ๓) พ.ศ. ๒๕๖๑ โดยคณะกรรมการติดตามและประเมินผลแผนพัฒนาท้องถิ่น จะต้อง

ดำเนินการให้คะแนนตามเกณฑ์ที่กำหนดไว้ ซึ่งเป็นส่วนหนึ่งของการติดตามและประเมินผลแผนพัฒนา โดยดำเนินการให้แล้วเสร็จภายในหกสิบวัน นับแต่วันที่ประกาศใช้งบประมาณรายจ่าย รายละเอียดแนวทางการพิจารณาตามหนังสือกระทรวงมหาดไทย ด่วนที่สุด ที่ มท ๐๘๑๐.๓/ว ๒๙๓๑ ลงวันที่ ๑๕ พฤษภาคม ๒๕๖๒ เรื่อง ชักซ้อมแนวทางการทบทวนแผนพัฒนาท้องถิ่น (พ.ศ. ๒๕๖๑ - ๒๕๖๕) ขององค์กรปกครองส่วนท้องถิ่น ดังนี้

**แนวทางการพิจารณาการติดตามและประเมินผลยุทธศาสตร์
เพื่อความสอดคล้องแผนพัฒนาท้องถิ่นขององค์กรปกครองส่วนท้องถิ่น**

ประเด็นการพิจารณา	คะแนน
๑. ข้อมูลสภาพทั่วไปและข้อมูลพื้นฐานขององค์กรปกครองส่วนท้องถิ่น	๒๐
๒. การวิเคราะห์สภาวะการณ์และศักยภาพ	๒๐
๓. ยุทธศาสตร์ประกอบด้วย	๖๐
๓.๑ ยุทธศาสตร์ขององค์กรปกครองส่วนท้องถิ่น	(๑๐)
๓.๒ ยุทธศาสตร์ขององค์กรปกครองส่วนท้องถิ่นในเขตจังหวัด	(๑๐)
๓.๓ ยุทธศาสตร์จังหวัด	(๑๐)
๓.๔ วิสัยทัศน์	(๕)
๓.๕ กลยุทธ์	(๕)
๓.๖ เป้าประสงค์ของแต่ละประเด็นกลยุทธ์	(๕)
๓.๗ จุดยืนทางยุทธศาสตร์	(๕)
๓.๘ แผนงาน	(๕)
๓.๙ ความเชื่อมโยงของยุทธศาสตร์ในภาพรวม	(๕)
รวมคะแนน	๑๐๐

แนวทางเบื้องต้นในการให้คะแนนแนวทางการพิจารณาการติดตามและประเมินผลยุทธศาสตร์
เพื่อความสอดคล้องแผนพัฒนาท้องถิ่นขององค์กรปกครองส่วนท้องถิ่น

ประเด็นการพิจารณา	รายละเอียดหลักเกณฑ์	คะแนนเต็ม	คะแนนที่ได้
๑. ข้อมูลสภาพทั่วไปและข้อมูลพื้นฐานขององค์กรปกครองส่วนท้องถิ่น	ควรประกอบด้วยข้อมูลดังนี้ (๑) ข้อมูลเกี่ยวกับด้านกายภาพ เช่น ที่ตั้งของหมู่บ้าน/ชุมชน/ตำบล ลักษณะภูมิประเทศ ลักษณะภูมิอากาศ ลักษณะของที่ดิน ลักษณะของแหล่งน้ำ ลักษณะของป่าไม้ ฯลฯ ด้านการเมือง/การปกครอง เช่น เขตการปกครองการเลือกตั้ง ฯลฯ	๒๐ (๓)	
	(๒) ข้อมูลเกี่ยวกับด้านการเมือง/การปกครอง เช่น เขตการปกครอง การเลือกตั้ง ฯลฯ ประชากร เช่น ข้อมูลเกี่ยวกับจำนวนประชากร และช่วงอายุและจำนวนประชากร ฯลฯ	(๒)	
	(๓) ข้อมูลเกี่ยวกับสภาพทางสังคม เช่น การศึกษา สาธารณสุข อาชญากรรม ยาเสพติด การสังคมสงเคราะห์	(๒)	
	(๔) ข้อมูลเกี่ยวกับระบบบริหารพื้นฐาน เช่น การคมนาคมขนส่ง การไฟฟ้า การประปา โทรศัพท์ ฯลฯ	(๒)	
	(๕) ข้อมูลเกี่ยวกับระบบเศรษฐกิจ เช่น การเกษตร การประมง การประมง การบริการ การท่องเที่ยว อุตสาหกรรม การพาณิชย์/กลุ่มอาชีพแรงงาน ฯลฯ	(๓)	
	(๖) ข้อมูลเกี่ยวกับศาสนา ประเพณี วัฒนธรรม เช่น การนับถือศาสนาประเพณี และงานประจำปี ภูมิปัญญาท้องถิ่น ภาษาถิ่น	(๒)	

	สินค้าพื้นเมืองและของที่ระลึก ฯลฯ และอื่นๆ		
	(๗) ข้อมูลเกี่ยวกับทรัพยากรธรรมชาติ เช่น น้ำ ป่าไม้ ภูเขา คุณภาพของทรัพยากรธรรมชาติ ฯลฯ	(๒)	
	(๘) การสำรวจและจัดเก็บข้อมูลเพื่อการจัดทำแผนพัฒนาท้องถิ่น หรือการใช้ข้อมูล จปฐ.	(๒)	
	(๙) การประชุมประชาคมท้องถิ่น รูปแบบ วิธีการ และการ ดำเนินการประชุมประชาคมท้องถิ่นโดยใช้กระบวนการร่วมคิด ร่วมทำ ร่วมตัดสินใจ ร่วมตรวจสอบ ร่วมรับประโยชน์ ร่วมแก้ไข ปัญหา ปรีกษาหารือ แลกเปลี่ยนเรียนรู้ เพื่อแก้ไขปัญหาสำหรับ การพัฒนาท้องถิ่นตามอำนาจหน้าที่ขององค์กรปกครองส่วน ท้องถิ่น	(๓)	

ประเด็น การพิจารณา	รายละเอียดหลักเกณฑ์	คะแนน เต็ม	คะแนน ที่ได้
๒. การวิเคราะห์ สภาพการณ์และ ศักยภาพ	ควรประกอบด้วยข้อมูลดังนี้ (๑) การวิเคราะห์ที่ครอบคลุมความเชื่อมโยง ความสอดคล้อง ยุทธศาสตร์จังหวัด ยุทธศาสตร์การพัฒนาขององค์กรปกครอง ส่วนท้องถิ่นในเขตจังหวัด ยุทธศาสตร์ขององค์กรปกครองส่วน ท้องถิ่น นโยบายของผู้บริหารท้องถิ่น รวมถึงความเชื่อมโยงแผน ยุทธศาสตร์ชาติ ๒๐ ปี แผนพัฒนาเศรษฐกิจและสังคมแห่งชาติ และ Thailand ๔.๐	๒๐ (๕)	
	(๒) การวิเคราะห์การใช้ผังเมืองรวมหรือผังเมืองเฉพาะและการ บังคับใช้ผลของการบังคับใช้ สภาพการณ์ที่เกิดขึ้นต่อการพัฒนา ท้องถิ่น	(๓)	
	(๓) การวิเคราะห์ทางสังคม เช่น ด้านแรงงาน การศึกษา สาธารณสุข ความยากจน อาชญากรรม ปัญหายาเสพติด เทคโนโลยี จารีต ประเพณี วัฒนธรรม ภูมิปัญญาท้องถิ่น เป็นต้น	(๓)	
	(๔) การวิเคราะห์ทางเศรษฐกิจ ข้อมูลด้านรายได้ครัวเรือน การ ส่งเสริมอาชีพ กลุ่มอาชีพ กลุ่มทางสังคม การพัฒนาอาชีพและ	(๓)	

	กลุ่มต่างๆ สภาพทางเศรษฐกิจและความเป็นอยู่ทั่วไป เป็นต้น		
	(๕) การวิเคราะห์สิ่งแวดล้อม พื้นที่สีเขียว ธรรมชาติต่างๆ ทางภูมิศาสตร์ กระบวนการหรือสิ่งที่เกิดขึ้น การประดิษฐ์ที่มีผลต่อสิ่งแวดล้อมและการพัฒนา	(๓)	
	(๖) ผลการวิเคราะห์ศักยภาพเพื่อประเมินสถานภาพการพัฒนาในปัจจุบันและโอกาสการพัฒนาในอนาคตของท้องถิ่น ด้วยเทคนิค SWOT Analysis ที่อาจส่งผลต่อการดำเนินงานได้แก่ S-Strengit (จุดแข็ง) W-Weakness (จุดอ่อน) O-Opportunity (โอกาส) และ T-Therat (อุปสรรค)	(๓)	
๓. ยุทธศาสตร์	ควรประกอบด้วยข้อมูลดังนี้ สอดคล้องกับสภาพสังคม	๖๐	
๓.๑ ยุทธศาสตร์ขององค์กรปกครองส่วนท้องถิ่น	เศรษฐกิจ สิ่งแวดล้อมของท้องถิ่น ประเด็นปัญหาการพัฒนาและแนวทางการพัฒนาที่สอดคล้องกับยุทธศาสตร์ขององค์กรปกครองส่วนท้องถิ่น และเชื่อมโยงหลักปรัชญาแผนยุทธศาสตร์ชาติ ๒๐ ปี แผนพัฒนาเศรษฐกิจและสังคมแห่งชาติ และ Thailand ๔.๐	(๑๐)	
๓.๒ ยุทธศาสตร์ขององค์กรปกครองส่วนท้องถิ่นในเขตจังหวัด	สอดคล้องและเชื่อมโยงกับสภาพสังคม เศรษฐกิจ สิ่งแวดล้อมของท้องถิ่น และยุทธศาสตร์จังหวัด และเชื่อมโยงหลักปรัชญาแผนยุทธศาสตร์ชาติ ๒๐ ปี แผนพัฒนาเศรษฐกิจและสังคมแห่งชาติ และ Thailand ๔.๐	(๑๐)	
๓.๓ ยุทธศาสตร์จังหวัด	สอดคล้องกับแผนพัฒนากลุ่มจังหวัด ยุทธศาสตร์พัฒนาภาค แผนพัฒนาเศรษฐกิจและสังคมแห่งชาติ แผนการบริหารราชการแผ่นดิน นโยบาย/ยุทธศาสตร์ คสช. และนโยบายรัฐบาล หลักปรัชญาแผนยุทธศาสตร์ชาติ ๒๐ ปี และThailand ๔.๐	(๑๐)	

ประเด็นการพิจารณา	รายละเอียดหลักเกณฑ์	คะแนนเต็ม	คะแนนที่ได้
๓.๔ วิสัยทัศน์	วิสัยทัศน์ ซึ่งมีลักษณะแสดงสถานภาพที่องค์กรปกครองส่วนท้องถิ่นต้องการจะเป็นหรือบรรลุถึงอนาคตอย่างชัดเจน สอดคล้องกับโอกาสและศักยภาพที่เป็นลักษณะเฉพาะองค์กรปกครองส่วนท้องถิ่นและสัมพันธ์กับโครงการพัฒนา	(๕)	
๓.๕ กลยุทธ์	แสดงให้เห็นช่องทาง วิธีการ ภารกิจหรือสิ่งที่ต้องทำตามอำนาจหน้าที่ขององค์กรปกครองส่วนท้องถิ่นที่จะนำไปสู่การบรรลุวิสัยทัศน์ หรือแสดงให้เห็นถึงความชัดเจนในสิ่งที่ดำเนินการให้บรรลุวิสัยทัศน์นั้น	(๕)	
๓.๖ เป้าประสงค์ของแต่ละประเด็น	เป้าหมายของแต่ละประเด็นกลยุทธ์มีความสอดคล้องและ	(๕)	

กลยุทธ์	สนับสนุนต่อกลยุทธ์ที่จะเกิดขึ้น มุ่งหมายสิ่งหนึ่งสิ่งใดที่ชัดเจน		
๓.๗ จุดยืนทางยุทธศาสตร์ (Positioning)	ความมุ่งมั่นอันแน่วแน่ในการวางแผนพัฒนาท้องถิ่น เพื่อให้บรรลุวิสัยทัศน์ขององค์กรปกครองส่วนท้องถิ่น ซึ่งเกิดจากศักยภาพของพื้นที่จริง ที่จะนำไปสู่ผลสำเร็จทางยุทธศาสตร์	(๕)	
๓.๘ แผนงาน	แผนงานหรือจุดมุ่งหมายเพื่อการพัฒนาในอนาคต กำหนดจุดมุ่งหมายในเรื่องใดเรื่องหนึ่งหรือแผนงานที่เกิดจากเป้าประสงค์ตัวชี้วัด ค่าเป้าหมาย กลยุทธ์ จุดยืนทางยุทธศาสตร์ขององค์กรปกครองส่วนท้องถิ่นที่มีความชัดเจน นำไปสู่การทำโครงการพัฒนาท้องถิ่นในแผนพัฒนาท้องถิ่น โดยระบุแผนงานและความเชื่อมโยงดังกล่าว	(๕)	
๓.๙ ความเชื่อมโยงของยุทธศาสตร์ในภาพรวม	ความเชื่อมโยงองค์รวมที่นำไปสู่การพัฒนาท้องถิ่นที่เกิดผลผลิต/โครงการจากแผนยุทธศาสตร์ชาติ ๒๐ ปี แผนพัฒนาเศรษฐกิจและสังคมแห่งชาติ ฉบับที่ ๑๒ Thailand ๔.๐ แผนพัฒนาภาค/แผนพัฒนากลุ่มจังหวัด /แผนพัฒนาจังหวัดยุทธศาสตร์การพัฒนาขององค์กรปกครองส่วนท้องถิ่นในเขตจังหวัด และยุทธศาสตร์ขององค์กรปกครองส่วนท้องถิ่น	(๕)	
รวมคะแนน		๑๐๐	

๔.๒ การติดตามและประเมินผลโครงการขององค์กรปกครองส่วน

ในการจัดทำแผนพัฒนาท้องถิ่น (พ.ศ. ๒๕๖๑ – ๒๕๖๕) ขององค์กรปกครองส่วนท้องถิ่น จะต้องมีการติดตามและประเมินผลโครงการขององค์กรปกครองส่วนท้องถิ่นเพื่อความสอดคล้องแผนพัฒนา

ท้องถิ่น ตามระเบียบกระทรวงมหาดไทย ว่าด้วยการจัดทำแผนขององค์กรปกครองส่วนท้องถิ่น พ.ศ. ๒๕๔๘ และที่แก้ไขเพิ่มเติมถึง (ฉบับที่ ๓) พ.ศ. ๒๕๖๑ โดยคณะกรรมการติดตามและประเมินผลแผนพัฒนาท้องถิ่น จะต้องดำเนินการให้คะแนนตามเกณฑ์ที่กำหนดไว้ ซึ่งเป็นส่วนหนึ่งของการติดตามและประเมินผลแผนพัฒนา โดยดำเนินการให้แล้วเสร็จภายในหกสิบวัน นับแต่วันที่ประกาศใช้งบประมาณรายจ่าย รายละเอียดแนวทางการพิจารณาตามหนังสือกระทรวงมหาดไทย ด่วนที่สุด ที่ มท ๐๘๑๐.๓/ว ๒๘๓๑ ลงวันที่ ๑๕ พฤษภาคม ๒๕๖๒ เรื่อง ชักซ้อมแนวทางการทบทวนแผนพัฒนาท้องถิ่น (พ.ศ. ๒๕๖๑ - ๒๕๖๕) ขององค์กรปกครองส่วนท้องถิ่น ดังนี้

**แนวทางการพิจารณาการติดตามและประเมินผลโครงการ
เพื่อความสอดคล้องแผนพัฒนาท้องถิ่น (พ.ศ. ๒๕๖๑ - ๒๕๖๕) ขององค์กรปกครองส่วนท้องถิ่น**

ประเด็นการพิจารณา	คะแนน
๑. การสรุปสถานการณ์การพิจารณา	๑๐
๒. การประเมินผลการนำแผนพัฒนาท้องถิ่นสี่ปีไปปฏิบัติในเชิงปริมาณ	๑๐
๓. การประเมินผลการนำแผนพัฒนาท้องถิ่นสี่ปีไปปฏิบัติในเชิงคุณภาพ	๑๐
๔. แผนงานและยุทธศาสตร์การพิจารณา	๑๐
๕. โครงการพัฒนา ประกอบด้วย	๖๐
๕.๑ ความชัดเจนของชื่อโครงการ	(๕)
๕.๒ กำหนดวัตถุประสงค์สอดคล้องกับโครงการ	(๕)
๕.๓ เป้าหมาย (ผลผลิตของโครงการ) มีความชัดเจนนำไปสู่การตั้งงบประมาณได้ ถูกต้อง	(๕)
๕.๔ โครงการมีความสอดคล้องกับแผนยุทธศาสตร์ชาติ ๒๐ ปี	(๕)
๕.๕ เป้าหมาย (ผลผลิตของโครงการ) มีความสอดคล้องกับแผนพัฒนาเศรษฐกิจและ สังคมแห่งชาติ	(๕)
๕.๖ โครงการมีความสอดคล้องกับ Thailand ๔.๐	(๕)
๕.๗ โครงการสอดคล้องกับยุทธศาสตร์จังหวัด	(๕)
๕.๘ โครงการแก้ไขปัญหาความยากจนหรือการเสริมสร้างให้ประเทศชาติมั่นคง มั่งคั่ง ยั่งยืน ภายใต้หลักประชารัฐ	(๕)
๕.๙ งบประมาณ มีความสอดคล้องกับเป้าหมาย (ผลผลิตของโครงการ)	(๕)
๕.๑๐ มีการประมาณการราคาถูกต้องตามหลักวิธีการงบประมาณ	(๕)
๕.๑๑ มีการกำหนดตัวชี้วัด (KPI) และสอดคล้องกับวัตถุประสงค์และผลคาดว่าจะได้รับ	(๕)
๕.๑๒ ผลที่คาดว่าจะได้รับ สอดคล้องกับวัตถุประสงค์	(๕)
รวมคะแนน	๑๐๐

แนวทางเบื้องต้นในการให้คะแนนแนวทางการพิจารณาการติดตามและประเมินผลโครงการ เพื่อความสอดคล้องแผนพัฒนาท้องถิ่น (พ.ศ. ๒๕๖๑ – ๒๕๖๕) ขององค์กรปกครองส่วนท้องถิ่น

ประเด็น การพิจารณา	รายละเอียดหลักเกณฑ์	คะแนน เต็ม	คะแนน ที่ได้
๑. การสรุป สถานการณ์การ พัฒนา	เป็นการวิเคราะห์กรอบการจัดทำยุทธศาสตร์ขององค์กร ปกครองส่วนท้องถิ่น (ใช้การวิเคราะห์ SWOT Analysis/Demand (Demand Analysis)/Global Demand และ Trend ปัจจัยและสถานการณ์การเปลี่ยนแปลงที่มีผลต่อการ พัฒนา อย่างน้อยต้องประกอบด้วยวิเคราะห์ศักยภาพด้าน เศรษฐกิจ, ด้านสังคม, ด้านทรัพยากรธรรมชาติและสิ่งแวดล้อม)	๑๐	
๒. การประเมินผล การนำแผนพัฒนา ท้องถิ่นสี่ปีไปปฏิบัติ ในเชิงปริมาณ	๑) การควบคุมที่มีตัวเลขต่างๆ เพื่อนำมาใช้วัดผลในเชิง ปริมาณ เช่น การวัดจำนวนโครงการ กิจกรรม งานต่างๆ ก็คือ ผลผลิตนั่นเองว่าเป็นไปตามที่ตั้งเป้าหมายเอาไว้หรือไม่จำนวน ที่ดำเนินการจริงตามที่ได้กำหนดไว้เท่าไร จำนวนที่ไม่สามารถ ดำเนินการได้มีจำนวนเท่าไร สามารถอธิบายได้ตามหลัก ประสิทธิภาพ (Efficiency) ของการพัฒนาท้องถิ่นตามอำนาจ หน้าที่ที่ได้กำหนดไว้ ๒) วิเคราะห์ผลกระทบ/สิ่งที่กระทบ (Impact) โครงการที่ ดำเนินการในเชิงปริมาณ (Qualitative)	๑๐	
๓. การประเมินผล การนำแผนพัฒนา ท้องถิ่นสี่ปีไปปฏิบัติ ในเชิงคุณภาพ	๑) การประเมินประสิทธิผลของแผนพัฒนาในเชิงคุณภาพคือ การนำเอาเทคนิคๆ มาใช้เพื่อวัดค่าภารกิจ โครงการ กิจกรรม งานต่างๆ ที่ดำเนินการในพื้นที่นั้นๆ ตรงต่อความต้องการของ ประชาชนหรือไม่และเป็นไปตามอำนาจหน้าที่หรือไม่ ประชาชนพึงพอใจหรือไม่ สิ่งของ วัสดุ ครุภัณฑ์ การ ดำเนินการต่างๆ มีสภาพหรือลักษณะถูกต้อง คงทน ถาวร สามารถใช้การได้ตามวัตถุประสงค์หรือไม่ ซึ่งเป็นไปตามหลัก ประสิทธิผล (Effectiveness) ผลการปฏิบัติราชการตามที่บรรลุ วัตถุประสงค์ และเป้าหมายของแผนปฏิบัติราชการตามที่ได้รับ งบประมาณมาดำเนินการ รวมถึงสามารถเทียบเคียงกับส่วน ราชการหรือหน่วยงาน ๒) วิเคราะห์ผลกระทบ/สิ่งที่กระทบ (Impact) โครงการที่ ดำเนินการในเชิงคุณภาพ (Qualitative)	๑๐	

<p>๔. แผนงานและยุทธศาสตร์การพัฒนา</p>	<p>๑) วิเคราะห์แผนงาน งาน ที่เกิดจากด้านต่างๆ มีความสอดคล้องกับยุทธศาสตร์ขององค์กรปกครองส่วนท้องถิ่นในมิติต่างๆ จนนำไปสู่การจัดทำโครงการพัฒนาท้องถิ่นโดยใช้ SWOT Analysis/Demand (Demand Analysis)/Global Demand/ Trend หรือหลักการบูรณาการ (Integration) กับองค์กรปกครองส่วนท้องถิ่นที่มีพื้นที่ติดต่อกัน</p> <p>๒) วิเคราะห์แผนงาน งาน ที่เกิดจากด้านต่างๆ ที่สอดคล้องกับการแก้ไขปัญหาความยากจน หลักปรัชชารัฐ</p>	<p>๑๐</p>	
---------------------------------------	---	-----------	--

ประเด็น การพิจารณา	รายละเอียดหลักเกณฑ์	คะแนน เต็ม	คะแนน ที่ได้
๕. โครงการ พัฒนา ๕.๑ ความชัดเจน ของชื่อโครงการ	ควรประกอบด้วยข้อมูลดังนี้ เป็นโครงการที่มีวัตถุประสงค์สนองต่อยุทธศาสตร์การพัฒนาของ องค์กรปกครองส่วนท้องถิ่นและดำเนินการเพื่อให้การพัฒนาบรรลุ ตามวิสัยทัศน์ขององค์กรปกครองส่วนท้องถิ่นที่กำหนดไว้ ชื่อ โครงการมีความชัดเจน มุ่งไปเรื่องใดเรื่องหนึ่ง อ่านแล้วเข้าใจได้ว่าจะ พัฒนาอะไรในอนาคต	๖๐ (๕)	
๕.๒ กำหนด วัตถุประสงค์ สอดคล้องกับ โครงการ	มีวัตถุประสงค์ชัดเจน (clear objective) โครงการต้องกำหนด วัตถุประสงค์สอดคล้องกับความเป็นมาของโครงการ สอดคล้องกับ หลักการและเหตุผล วิธีการดำเนินงานต้องสอดคล้องกับวัตถุประสงค์ มีความเป็นไปได้ชัดเจน มีลักษณะเฉพาะเจาะจง	(๕)	
๕.๓ เป้าหมาย (ผลผลิตของ โครงการ) มีความ ชัดเจนนำไปสู่การ ตั้งงบประมาณได้ ถูกต้อง ๕.๔ โครงการมี ความสอดคล้องกับ แผนยุทธศาสตร์ ๒๐ ปี	สภาพที่อยากให้เกิดขึ้นในอนาคตเป็นทิศทางที่ต้องไปให้ถึงเป้าหมาย ต้องชัดเจน สามารถระบุจำนวนเท่าไร กลุ่มเป้าหมายคืออะไร มี ผลผลิตอย่างไร กลุ่มเป้าหมาย พื้นที่ดำเนินงาน และระยะเวลา ดำเนินงานอธิบายให้ชัดเจนว่าโครงการนี้จะทำที่ไหน เริ่มต้นในช่วง เวลาใดและจบลงเมื่อไร ใครคือกลุ่มเป้าหมายของโครงการ หาก กลุ่มเป้าหมายมีหลายกลุ่ม ให้บอกชัดเจนไปว่าใครคือกลุ่มเป้าหมาย หลายหลัก ใครคือกลุ่มเป้าหมายรอง	(๕)	
๕.๕ เป้าหมาย (ผลผลิตของ โครงการ) มีความ สอดคล้องกับ แผนพัฒนา เศรษฐกิจและสังคม แห่งชาติ	โครงการสอดคล้องกับ (๑) ความมั่นคง (๒) การสร้างความสามารถ ในการแข่งขัน (๓) การพัฒนาเสริมสร้างศักยภาพคน (๔) การสร้าง โอกาสความเสมอภาคและเท่าเทียมกันทางสังคม (๕) การสร้างการ เติบโตบนคุณภาพชีวิตที่เป็นมิตรต่อสิ่งแวดล้อม (๖) การปรับสมดุล และพัฒนาาระบบการบริหารจัดการภาครัฐ เพื่อให้เกิดความมั่นคง มั่ง คั่ง ยั่งยืน	(๕)	
	โครงการมีความสอดคล้องแผนพัฒนาเศรษฐกิจและสังคมแห่งชาติ ฉบับที่ ๑๒ โดย (๑) ยึดหลักปรัชญาเศรษฐกิจพอเพียง (๒) ยึดคน เป็นศูนย์กลางพัฒนา (๓) ยึดวิสัยทัศน์ภายใต้ยุทธศาสตร์ชาติ ๒๐ ปี (๔) ยึดเป้าหมายอนาคตประเทศไทย ๒๕๗๙ (๕) ยึดหลักการนำไปสู่ ปฏิบัติให้เกิดผลสัมฤทธิ์อย่างจริงจังใน ๙ ปีที่ตกผลัดไปสู่ผลสัมฤทธิ์ที่ เป็นเป้าหมายระยะยาว ภายใต้แนวทางการพัฒนา (๑) การยกระดับ ศักยภาพการแข่งขันและการหลุดพ้นกับดักรายได้ปานกลางสู่รายได้ สูง (๒) การพัฒนาศักยภาพคนตามช่วงวัยและการปฏิรูประบบเพื่อ สร้างสังคมสูงวัยอย่างมีคุณภาพ (๓) การลดความเหลื่อมล้ำทางสังคม	(๕)	

	(๔) การรองรับการเชื่อมโยงภูมิภาคและความเป็นเมือง (๕) การสร้าง ความเจริญเติบโตทางเศรษฐกิจและสังคมอย่างเป็นมิตรกับ สิ่งแวดล้อม (๖) การบริหารราชการแผ่นดินที่มีประสิทธิภาพ		
--	---	--	--

ประเด็น การพิจารณา	รายละเอียดหลักเกณฑ์	คะแนน เต็ม	คะแนน ที่ได้
๕.๖ โครงการมี ความสอดคล้อง	โครงการมีลักษณะหรือสอดคล้องกับการปรับเปลี่ยนโครงสร้างเศรษฐกิจไปสู่ Value-Based Economy หรือเศรษฐกิจที่ขับเคลื่อนด้วยนวัตกรรม ทำน้อย ได้มาก เช่น (๑) เปลี่ยนจากการผลิตสินค้าโภคภัณฑ์ไปสู่สินค้าเชิงนวัตกรรม (๒) เปลี่ยนจากการขับเคลื่อนประเทศด้วยภาคอุตสาหกรรม ไปสู่การขับเคลื่อนด้วยเทคโนโลยี ความคิดสร้างสรรค์และนวัตกรรม (๓) เปลี่ยนจากการเน้นภาคการผลิตสินค้าไปสู่การเน้นภาคบริการมากขึ้น รวมถึงโครงการที่เติมเต็มด้วยวิทยาการ ความคิดสร้างสรรค์ นวัตกรรม วิทยาศาสตร์ เทคโนโลยี และการวิจัยและพัฒนาแล้วต่อยอดความได้เปรียบเชิงเปรียบเทียบ เช่น ด้านการเกษตรเทคโนโลยีชีวภาพ สาธารณสุข วัฒนธรรม ฯลฯ	(๕)	๕
๕.๗ โครงการ สอดคล้องกับ ยุทธศาสตร์จังหวัด	โครงการพัฒนาท้องถิ่นมีความสอดคล้องกับห้วงระยะเวลาของแผนพัฒนาจังหวัดที่ได้กำหนดขึ้น เพื่อขับเคลื่อนการพัฒนาท้องถิ่นเสมือนหนึ่งการขับเคลื่อนการพัฒนาจังหวัด ซึ่งไม่สามารถแยกส่วนใดส่วนหนึ่งออกจากกันได้นอกจากนี้โครงการพัฒนาท้องถิ่นต้องเป็นโครงการเชื่อมต่อหรือเดินทางไปด้วยกับยุทธศาสตร์จังหวัดที่ได้กำหนดขึ้นเป็นปัจจุบัน	(๕)	๕
๕.๘ โครงการแก้ไข ปัญหาความยากจน หรือการเสริมสร้าง ให้ประเทศชาติ มั่นคง มั่งคั่ง ยั่งยืน ภายใต้หลักประชา รัฐ	เป็นโครงการที่ดำเนินการภายใต้พื้นฐานความพอเพียงที่ประชาชนดำเนินการเองหรือร่วมดำเนินการ เป็นโครงการต่อยอดและขยายได้ เป็นโครงการที่ประชาชนต้องการเพื่อให้เกิดความยั่งยืน ซึ่งมีลักษณะที่จะให้ท้องถิ่นมีความมั่นคง มั่งคั่ง ยั่งยืน เป็นท้องถิ่นที่พัฒนาแล้วด้วยการพัฒนาปรัชญาเศรษฐกิจพอเพียง	(๕)	๕
๕.๙ งบประมาณมี ความสอดคล้องกับ เป้าหมาย(ผลผลิต ของโครงการ)	งบประมาณโครงการพัฒนาจะต้องคำนึงถึงหลักสำคัญ ๕ ประการ ในการจัดทำโครงการได้แก่ (๑) ความประหยัด (Economy) (๒) ความมีประสิทธิภาพ (Efficiency) (๓) ความมีประสิทธิภาพ (Effectiveness) (๔) ความยุติธรรม (Equity) (๕) ความโปร่งใส (Transparency)	(๕)	๕
๕.๑๐ มีการ ประมาณการราคา ถูกต้องตามหลัก วิธีการงบประมาณ	การประมาณราคาเพื่อการพัฒนาต้องให้สอดคล้องกับโครงการ ถูกต้องตามหลักวิชาการทางช่าง หลักของราคากลาง ราคากลางท้องถิ่น มีความโปร่งใสในการกำหนดราคาและตรวจสอบในเชิงประจักษ์	(๕)	๕

ประเด็น การพิจารณา	รายละเอียดหลักเกณฑ์	คะแนน เต็ม	คะแนน ที่ได้
๕.๑๑ มีการกำหนด ตัวชี้วัด (KPI) และ สอดคล้องกับ วัตถุประสงค์และผลที่ คาดว่าจะได้รับ	มีการกำหนดตัวชี้วัดผลงาน (Key Performancy Indicator : KPI) ที่ สามารถวัดได้ (measurable) ใช้ออกประสิทธิผล (effectiveness) ใช้ออกประสิทธิภาพ (efficiency) ได้ เช่น การกำหนดความพึงพอใจ การกำหนดร้อยละ การกำหนดอันเกิดจากผลของวัตถุประสงค์ที่เกิดที่สิ่งที่ได้รับ (การคาดการณ์ คาดว่าจะได้รับ)	(๕)	
๕.๑๒ ผลที่คาดว่าจะ ได้รับสอดคล้องกับ วัตถุประสงค์	ผลที่ได้รับเป็นสิ่งที่เกิดขึ้นได้จริงจากการดำเนินการตามโครงการพัฒนาซึ่งสอดคล้องกับวัตถุประสงค์ที่ตั้งไว้ การได้ผลหรือผลที่เกิดขึ้นจะต้องเท่ากับวัตถุประสงค์หรือมากกว่า วัตถุประสงค์ ซึ่งการเขียนวัตถุประสงค์ควรคำนึงถึง (๑) มีความเป็นไปได้และมีความเฉพาะเจาะจง ในการดำเนินงานตามโครงการ (๒) วัดและประเมินผลดับของความสำเร็จได้ (๓) ระบุสิ่งที่ต้องการดำเนินงานอย่างชัดเจนและเฉพาะเจาะจงมากที่สุด และสามารถปฏิบัติได้ (๔) เป็นเหตุเป็นผล สอดคล้องกับความ เป็นจริง (๕) ส่งผลต่อการบ่งบอกเวลาได้	(๕)	
รวมคะแนน		๑๐๐	

๔.๓ สรุปผลการพัฒนาท้องถิ่นใน

ในการจัดทำแผนพัฒนาท้องถิ่น (พ.ศ. ๒๕๖๑ – ๒๕๖๕) ขององค์กรปกครองส่วนท้องถิ่น ก็เพื่อใช้เป็นเครื่องมือในการพัฒนา เป็นแนวทางในการบริหารพัฒนาท้องถิ่นให้บรรลุตามวัตถุประสงค์และเป้าหมาย เกิดประสิทธิภาพประสิทธิผลสูงสุดในการแก้ไขปัญหาให้กับประชาชน ก่อให้เกิดประโยชน์และสามารถตอบสนองความต้องการพัฒนาของประชาชน โดยพิจารณาบรรจุโครงการในงบประมาณรายจ่ายประจำปี งบประมาณรายจ่ายเพิ่มเติม และงบประมาณจากเงินสะสม โดยจะต้องมีการติดตามและประเมินผลแผนพัฒนาตามระเบียบกระทรวงมหาดไทย ว่าด้วยการจัดทำแผนพัฒนาขององค์กรปกครองส่วนท้องถิ่น พ.ศ. ๒๕๔๘ และที่แก้ไขเพิ่มเติมถึง (ฉบับที่ ๓) พ.ศ. ๒๕๖๑ เป็นการสรุปผลในการรวมของท้องถิ่น เป็นการติดตามผลการนำยุทธศาสตร์ขององค์กรปกครองส่วนท้องถิ่น ว่าเกิดผลทั้งในเชิงปริมาณ และเชิงคุณภาพ อย่างไร ซึ่งสามารถวัดผลได้ทั้งเชิงสถิติต่าง ๆ ตาราง กราฟ และการพรรณนา ดังนี้

(๑) การวัดผลในเชิงปริมาณและเชิงคุณภาพ

(๑.๑) การวัดผลในเชิงปริมาณ (Quantity)

- โดยเครื่องมือที่ใช้ในการติดตามและประเมินผลในเชิงปริมาณ มีดังนี้

การวางแผนพัฒนาท้องถิ่นสี่ปี (พ.ศ. ๒๕๖๑ – ๒๕๖๕)										
ได้กำหนดโครงการที่จะดำเนินการตามแผนพัฒนาท้องถิ่นสี่ปี (พ.ศ. ๒๕๖๑ – ๒๕๖๕)										
ยุทธศาสตร์ อปท. ในเขตจังหวัด	๒๕๖๑		๒๕๖๒		๒๕๖๓		๒๕๖๔		๒๕๖๕	
	จำนวน	งบประมาณ	จำนวน	งบประมาณ	จำนวน	งบประมาณ	จำนวน	งบประมาณ	จำนวน	งบประมาณ
๑. ด้านโครงสร้าง พื้นฐาน ทรัพยากรธรรมชาติ และสิ่งแวดล้อม										
๒. ด้านการเศรษฐกิจ										
๓. ด้านการพัฒนา การศึกษา ศาสนา วัฒนธรรม และ นันทนาการ										
๔. ด้านการส่งเสริม										

ส า ท ร ณ ส ข สวัสดิการสังคมและ พัฒนาคุณภาพชีวิต										
5. ด้านการเมือง การ ปกครอง การ บริหารงาน										
รวม										

สรุปรายงานผลการดำเนินการ ประจำปีงบประมาณ พ.ศ.						
ลำดับ ที่	รายการ	โครงการ	งบประมาณ	โครงการที่สามารถดำเนินการได้ (..... โครงการ)		
				คิดเป็นร้อยละ ของแผนพัฒนา ท้องถิ่นสี่ปี	คิดเป็นร้อยละ ของแผนการ ดำเนินงาน	คิดเป็นร้อยละ ของข้อบัญญัติ+ เงินสะสม
๑	บรรจุในแผนพัฒนา ท้องถิ่น					
๒	ตั้งในข้อบัญญัติ งบประมาณ					
๓	จากเงินสะสม					
๔	จัดทำแผนการ ดำเนินงาน - ข้อบัญญัติ = + - เงินสะสม =					
๕	สามารถดำเนินการได้ - ข้อบัญญัติ = + - เงินสะสม =					

(๑.๒) การวัดผลในเชิงคุณภาพ (Quality)

การจัดผลเชิงคุณภาพ ใช้การสำรวจความพึงพอใจในการวัดผลเชิงคุณภาพโดยภาพรวม โดยได้มีการประเมินความพึงพอใจ ซึ่งการประเมินความพึงพอใจทำให้ทราบถึงผลเชิงคุณภาพในการดำเนินงานของเทศบาลในภาพรวม

โดยเครื่องมือที่ใช้ในการประเมินความพึงพอใจ มีดังนี้

แบบที่ ๓/๓ แบบประเมินความพึงพอใจต่อผลการดำเนินงานขององค์กรปกครองส่วนท้องถิ่น

แบบที่ ๓/๔ แบบประเมินความพึงพอใจของผู้รับบริการในงานบริการขององค์กรปกครองส่วนท้องถิ่น (ให้หน่วยงานภายนอกดำเนินการ)

๔.๔ ข้อเสนอแนะในการจัดทำแผนพัฒนาท้องถิ่นใน

(๑) ผลกระทบนำไปสู่นาคต

(๑.๑) ปัญหาสาธารณสุขภัยต่างๆ ที่เกิดขึ้นในองค์กรปกครองส่วนท้องถิ่น อันได้แก่ ภัยแล้ง วาตะภัย น้ำท่วม อัคคีภัย ที่เกิดขึ้นและส่งผลกระทบต่อประชาชนในพื้นที่ เกิดความเสียหายทั้งชีวิตและทรัพย์สิน แนวทางการแก้ไข คือพิจารณาวางแผนการดำเนินการป้องกัน ก่อนเกิดเหตุ ระหว่างเกิดเหตุ หลังเกิดเหตุ บรรจุแผนงาน โครงการ กิจกรรม การให้ความช่วยเหลือต่างๆ จัดตั้งศูนย์ช่วยเหลือประชาชนขององค์กรปกครองส่วนท้องถิ่น เพื่อสามารถดำเนินการได้ทันทั่วถึง

(๑.๒) ปัญหาโรคระบาดที่เกิดจากคน เกิดจากสัตว์ ที่ส่งผลอันตราย หรือคร่าต่อชีวิตประชาชน และสัตว์ต่างๆ ในตำบล ซึ่งได้แก่ โรคไข้หวัดใหญ่ ไข้หวัดนก โรคมือ เท้า ปาก ที่เกิดขึ้นกับเด็กๆ โรคพิษสุนัขบ้า แนวทางการแก้ไขปัญหา คือ ฝึกอบรม ประชาสัมพันธ์ ระวังการป้องกัน ลงพื้นที่ระงับการเกิดโรคระบาด การทำลาย การรักษา

(๑.๓) ปัญหาประชาชนมีรายได้น้อย การศึกษาต่ำ ประชาชนในตำบลยังมีคนรายได้น้อย มีหนี้สินเยอะ ไม่เพียงพอในการดำรงชีวิต ค่าครองชีพสูง แนวทางการแก้ไขปัญหา ให้ความรู้เกี่ยวกับการประกอบอาชีพ สาธิตการประกอบอาชีพ ช่วยเหลือประชาชนซ่อมแซมบ้านคนจน ผู้มีรายได้น้อย ส่งเสริมด้านการศึกษาโดยการจัดบริการสาธารณสุขด้านการศึกษา การจัดตั้งศูนย์พัฒนาเด็กเล็ก สนับสนุนกิจกรรมต่างๆ ให้กับเด็กนักเรียน จ้างเด็กนักเรียนในช่วงปิดภาคเรียนเพื่อมีรายได้

(๑.๔) ปัญหายาเสพติดในตำบล ในพื้นที่ยังไม่พบว่ามีการค้ายาเสพติด และยังไม่พบรายงานว่ามีผู้ติดยาเสพติด แต่เพื่อเป็นการป้องกัน มีแนวทางการป้องกัน โดยการลงพื้นที่ค้นหา การรณรงค์ป้องกัน การให้ความรู้กับประชาชนได้ทราบถึงโทษของยาเสพติด

(๑.๕) ปัญหาการสัญจรไปมาของประชาชนในตำบล เนื่องจาก ในตำบลด้านโครงสร้างพื้นฐาน เส้นทางคมนาคมบางหมู่บ้านยังเป็น ถนนดิน ถนนลูกรัง ช่วงฤดูฝนถนนลื่น เป็นหลุม

เป็นบ่อ เกิดปัญหาในการสัญจรไปมาของประชาชน เสี่ยงต่อการเกิดอุบัติเหตุ การคมนาคมล่าช้า แนวทางการแก้ไข จัดทำแผนงาน โครงการก่อสร้างถนนในเส้นทางสำคัญ พิจารณาเสนอสนับสนุนจากหน่วยงานอื่น

(๒) ข้อสังเกต ข้อเสนอแนะ ผลจากการพัฒนา

(๒.๑) ข้อสังเกต จากการสำรวจข้อมูล การลงพื้นที่ในตำบล จะเห็นว่าประชาชนยังมีปัญหาที่จะต้องดำเนินการแก้ไขอยู่มาก ดังนี้ ด้านการศึกษา สาธารณสุข ความมั่นคงปลอดภัยในชีวิตและทรัพย์สิน การศาสนา ศิลปวัฒนธรรม ประเพณี กีฬา สถานที่พักผ่อนหย่อนใจ สวัสดิการสังคม การเกษตร เศรษฐกิจ อุตสาหกรรม การพัฒนาอาชีพ เส้นทางคมนาคมขนส่ง/ไฟฟ้า/น้ำประปา/แหล่งน้ำเพื่ออุปโภค – บริโภค ด้านทรัพยากรและสิ่งแวดล้อม ขยะมูลฝอยและสิ่งปฏิกูล จากปัญหาด้านต่างๆ ประชาชนไม่สามารถแก้ไขปัญหาเองได้จึงต้องเสนอให้องค์กรปกครองส่วนท้องถิ่นแก้ไข ทำให้มีการเสนอโครงการเข้ามาเป็นจำนวนมาก ซึ่งงบประมาณขององค์กรปกครองส่วนท้องถิ่นนั้นมีจำกัดไม่เพียงพอต่อการจัดการได้

(๒.๒) ข้อเสนอแนะ จากข้อสังเกตดังกล่าว มีข้อเสนอแนะในการแก้ไขปัญหาต่างๆ ดังนี้ ปัญหาต่างๆ ที่ถูกเสนอมายังองค์กรปกครองส่วนท้องถิ่น นั้น ควรนำมาพิจารณาจัดลำดับความสำคัญ โดยประชาคมท้องถิ่น ซึ่งมีหลายภาคส่วน ประกอบไปด้วย คณะกรรมการพัฒนาขององค์กรปกครองส่วนท้องถิ่น สมาชิกสภาท้องถิ่น ผู้นำหมู่บ้าน ตัวแทนส่วนราชการ รัฐวิสาหกิจ หน่วยงานที่เกี่ยวข้อง ประชาชนทั่วไป ร่วมกันพิจารณาจัดลำดับความสำคัญของโครงการ และพิจารณาบรรจุเข้าแผนพัฒนาท้องถิ่นต่อไป กรณีโครงการที่เกินศักยภาพที่ให้องค์กรปกครองส่วนท้องถิ่นเสนอขอรับการสนับสนุนจากหน่วยงานอื่น

(๒.๓) ผลจากการพัฒนา จากการพัฒนาที่ผ่านมาพบว่าองค์กรปกครองส่วนท้องถิ่นได้แก้ไขปัญหาให้กับประชาชนได้ในหลายเรื่อง และครอบคลุมทุกด้าน มีผลการประเมินอยู่ในเกณฑ์ที่ดี ประชาชนมีความพึงพอใจ แต่ก็ยังมีปัญหาที่จะต้องแก้ไขต่อไป ไม่ว่าจะเป็นด้านสิ่งแวดล้อมที่ยังมีการเผาหญ้า ข้าวโพด ตอข้าวในช่วงเวลาเก็บเกี่ยว การเลี้ยงสัตว์ วัว ควาย หมู ที่ส่งกลิ่นเหม็นรำคาญ การพนันที่ยังมีในพื้นที่ เส้นทางคมนาคมยังไม่ครบ ผลการพัฒนาขององค์กรปกครองส่วนท้องถิ่นในปีที่ผ่านมา สรุปได้ดังนี้

ลำดับที่	โครงการ	งบประมาณ ที่ดำเนินการ
๑	โครงการบวชป่าหมู่ที่ 1 - 5	25,000.00
๒	โครงการปลูกป่าเฉลิมพระเกียรติในลำห้วย บ้านขุนแม่ลาน้อย	20,000.00
๓	โครงการพัฒนาเพิ่มประสิทธิภาพและพัฒนาบุคลากร	50,000.00
๔	โครงการเศรษฐกิจพอเพียง (ตามแนวพระราชดำริฯ)	10,000.00
๕	โครงการสงเคราะห์ช่วยเหลือราษฎร (สร้างบ้านเกิดให้ถวายในหลวง)	20,000.00

๖	โครงการส่งเสริมการจัดทำแผนพัฒนาตำบลและแผนชุมชน	20,000.00
๗	โครงการสายใยรักแห่งครอบครัว	10,000.00
๘	โครงการอนุรักษ์พันธุปลา หมู่ที่ 1 - 5	25,000.00
๙	โครงการอบรมดูแลคนพิการ/ต้อยโอกาส/ผู้สูงอายุและให้กำลังใจ	20,000.00
๑๐	โครงการอบรมให้ความรู้การดูแลรักษาสุขภาพผู้สูงอายุ	20,000.00
๑๑	โครงการอบรมให้ความรู้เรื่องภัยจากไฟฟ้าหมอกควัน และกำรจัดทำแนวกันไฟ	50,000.00
๑๒	โครงการตั้งด่านตรวจในการรักษาความสงบเรียบร้อยในเทศกาลสำคัญ	4,800.00
๑๓	โครงการซ่อมแผนป้องกันอัคคีภัย	30,000.00
๑๔	โครงการพัฒนาแหล่งการเรียนรู้เศรษฐกิจพอเพียงโรงเรียนบ้านขุนแม่ลา	30,000.00
๑๕	โครงการวันเด็กแห่งชาติ	30,000.00
๑๖	โครงการวันแม่แห่งชาติ	10,000.00

ลำดับที่	โครงการ	งบประมาณ ที่ดำเนินการ
๑๗	โครงการสนับสนุนค่าใช้จ่ายการบริหารสถานศึกษา	431,200.00
๑๘	โครงการควบคุมและป้องกันโรคพิษสุนัขบ้า	15,000.00
๑๙	โครงการชุมชนร่วมใจป้องกันภัยโรคติดต่อ	10,000.00
๒๐	โครงการรณรงค์และส่งเสริมการลดปริมาณขยะในชุมชน	5,000.00
๒๑	โครงการซ่อมแซมหอกระจายข่าวประจำหมู่บ้าน	50,000.00
๒๒	โครงการปรับปรุงภูมิทัศน์หมู่บ้านปลูกต้นคริสมาสสองข้างทาง หมู่ 1 - 5 ตำบลขุนแม่ลาน้อย	50,000.00
๒๓	โครงการกีฬาต้านยาเสพติดประจำตำบล	130,000.00
24	โครงการกีฬาประชาชนเชื่อมความสัมพันธ์อำเภอแม่ลาน้อย (เป็นเจ้าภาพและส่งนักกีฬาเข้าร่วม)	500,000.00

25	โครงการกีฬาปากาอะญูเกมส์	20,000.00
26	โครงการส่งเสริมประเพณีวัฒนธรรมให้กับประชาชนและเยาวชน (คริสต์มาส)	50,000.00
27	โครงการอบรมส่งเสริมคุณธรรม จริยธรรม ประชาชน เด็กและเยาวชน	30,000.00
28	โครงการอบรมให้ความรู้ด้านวัฒนธรรมเกี่ยวกับคำสอนของศาสนา (ค่ายคำสอน)	30,000.00
29	โครงการก่อสร้างถนนลูกรังระหว่างบ้านขุนแม่ลาน้อย ม.1 - เขตติดต่อตำบลแม่ศึก อ.แม่แจ่ม จ.เชียงใหม่	100,000.00
30	โครงการก่อสร้างถนนลูกรังระหว่างบ้านขุนแม่ลาน้อยใต้ ม.1 - ทางลัดไปบ้านสัมป่อย ม. 2	200,000.00
31	โครงการก่อสร้างถนนลูกรังระหว่างผาไหวกลาง ม.5 - บ้านผาไหวใต้ ม.5	100,000.00
32	โครงการก่อสร้างถนนลูกรังระหว่างบ้านพักทอง ม.4 - เขตติดต่อ ต.ปางหินฝน อ.แม่แจ่ม จ.เชียงใหม่	100,000.00
33	โครงการก่อสร้างถนนลูกรังระหว่างบ้านอมลาน ม.2 - บ้านป่าแก่ ม.3	100,000.00
34	โครงการขยายถนนลูกรังเข้าสวนเกษตรบ้านขุนแม่ลาน้อย หมู่ 1	100,000.00
35	โครงการขยายถนนลูกรังสายทางบ้านป่าแก่ หมู่ 3 - บ้านพักทอง หมู่ 4	500,000.00

ลำดับที่	โครงการ	งบประมาณที่ดำเนินการ
36	โครงการขยายถนนลูกรังสายทางบ้านสัมป่อย ม.2 - บ้านอมลาน ม.2 - ทุกคริสมาส	500,000.00
37	โครงการซ่อมแซมถนนคอนกรีตในพื้นที่ ตำบลขุนแม่ลาน้อย	100,000.00
